

## PEX PharmaSequence raport miesięczny – styczeń 2022

### Cały rynek apteczny (raport sell-out)

	Styczeń 2022	Zmiana vs		Narastająco		Prognoza na cały rok			
		Grudzień 2021	Styczeń 2022	Styczeń 2021	2022	Zmiana vs 2021	2022	Zmiana vs 2021	Zmiana vs 2020
<b>Obrót całkowity (w mln PLN)</b>									
Cały rynek apteczny <sup>1</sup>	<b>3 639</b>	-8.1%	0.0%	26.9%	3 639	26.9%	41 855	3.2%	11.0%
Recepty refundowane <sup>2</sup>	<b>1 012</b>	-15.4%	0.0%	18.6%	1 012	18.6%	12 796	0.1%	3.2%
Recepty pełnopłatne <sup>3</sup>	<b>877</b>	-9.7%	0.0%	33.5%	877	33.5%	10 272	1.1%	21.6%
Sprzedaż odrębna <sup>4</sup>	<b>1 717</b>	-2.5%	0.0%	29.2%	1 717	29.2%	18 426	6.5%	11.3%
<b>Refundacja</b>									
Wartość refundacji (w mln PLN)	<b>765</b>	-14.7%	0.0%	18.1%	765	18.1%	9 783	1.9%	4.5%
Udział refundacji w całkowitym obrocie	<b>21.0%</b>	-7.2%	0.0%	-7.0%	21.0%	-7.0%	23.4%	-1.2%	-5.8%
Udział refundacji w sprzedaży refundowanej	<b>74.0%</b>	0.4%	0.0%	-0.3%	74.0%	-0.3%	75.1%	1.7%	1.1%
<b>Średnia cena opakowania (w PLN)</b>									
Ogółem <sup>1</sup>	<b>24.3</b>	-1.3%	0.0%	3.4%	24.3	3.4%	24.5	1.9%	8.7%
Dla leków z recept refundowanych <sup>2</sup>	<b>29.9</b>	-2.1%	0.0%	2.6%	29.9	2.6%	30.9	3.5%	6.5%
Dla leków z recept pełnopłatnych <sup>3</sup>	<b>31.4</b>	-0.7%	0.0%	5.4%	31.4	5.4%	31.6	3.0%	10.9%
Dla sprzedaży odrębnej <sup>4</sup>	<b>19.9</b>	1.2%	0.0%	8.1%	19.9	8.1%	19.0	1.4%	9.9%
<b>Średnia marża apteczna</b>									
Ogółem <sup>1</sup>	<b>25.5%</b>	0.4%	0.0%	5.3%	25.5%	5.3%	24.7%	-1.0%	-0.5%
Dla leków z recept refundowanych <sup>2</sup>	<b>17.7%</b>	-4.1%	0.0%	-3.1%	17.7%	-3.1%	18.6%	1.0%	-1.4%
Dla leków z recept pełnopłatnych <sup>3</sup>	<b>21.7%</b>	-4.6%	0.0%	2.9%	21.7%	2.9%	20.7%	-8.5%	-3.2%
Dla sprzedaży odrębnej <sup>4</sup>	<b>29.2%</b>	-2.3%	0.0%	7.0%	29.2%	7.0%	28.9%	-0.9%	-0.7%
<b>Statystyczna apteka</b>									
Liczba pacjentów	<b>4 180</b>	-6.7%	0.0%	29.0%	4 180	29.0%	47 034	0.9%	6.7%
Obrót całkowity (w tys. PLN) <sup>1</sup>	<b>278</b>	-7.8%	0.0%	29.7%	278	29.7%	3 206	4.9%	15.8%
<b>Opakowania (w mln.)</b>									
Cały rynek apteczny <sup>1</sup>	<b>160.4</b>	-7.7%	0.0%	18.3%	160.4	18.3%	1 841.9	0.6%	-1.6%
Recepty refundowane <sup>2</sup>	<b>34.2</b>	-13.9%	0.0%	12.5%	34.2	12.5%	418.3	-3.9%	-7.3%
Recepty pełnopłatne <sup>3</sup>	<b>28.0</b>	-9.5%	0.0%	25.5%	28.0	25.5%	325.3	-2.1%	9.4%
Sprzedaż odrębna <sup>4</sup>	<b>97.3</b>	-4.9%	0.0%	18.4%	97.3	18.4%	1 088.8	3.2%	-2.3%

- Całkowity obrót apteczny w mln PLN narastająco -

2022	Cały rynek apteczny <sup>1</sup>		Recepty refundowane <sup>2</sup>		Recepty pełnopłatne <sup>3</sup>		Sprzedaż odrębna <sup>4</sup>	
	Total	Zmiana vs 2020	Total	Zmiana vs 2020	Total	Zmiana vs 2020	Total	Zmiana vs 2020
Styczeń	3 639	26.9%	1 012	18.6%	877	33.5%	1 717	29.2%
Luty								
Marzec								
Kwiecień								
Maj								
Czerwiec								
Lipiec								
Sierpień								
Wrzesień								
Październik								
Listopad								
Grudzień								

Wszystkie kwoty w cenach detalicznych

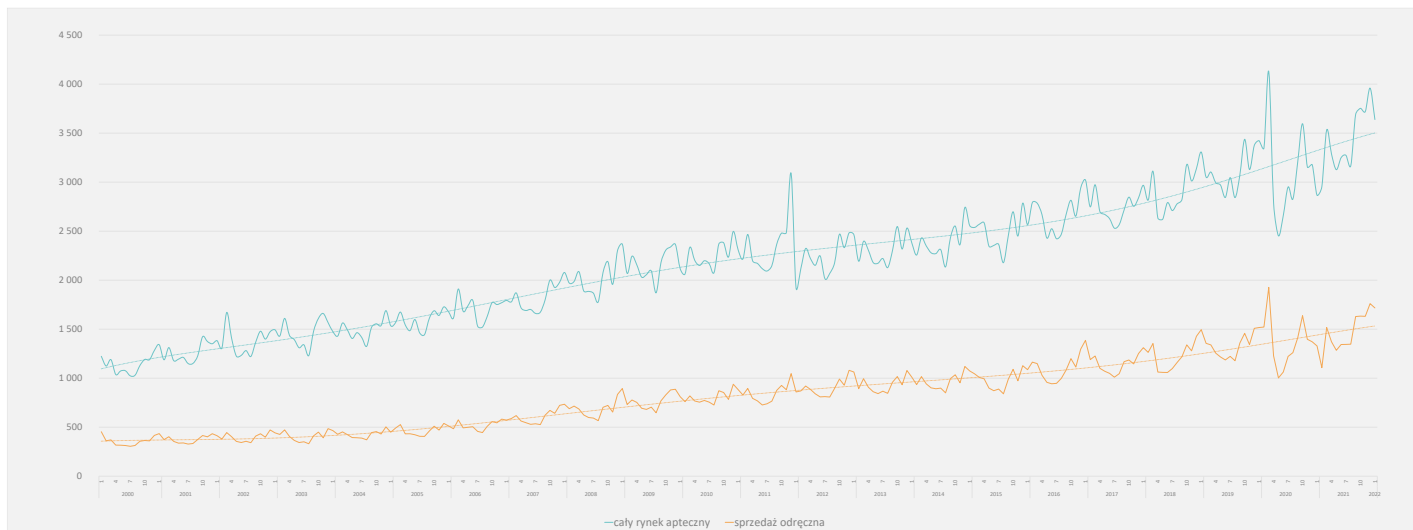
PEX PharmaSequence Sp. z o.o.,  
 ul. Kłobucka 23, 02-699 Warszawa  
 tel. 022-886-47-15, fax. 022-638-21-29  
 e-mail: biuro@pexps.pl  
 http://www.pexps.pl

Sąd Rejonowy dla m. st. Warszawy w Warszawie, XIII Wydział Gospodarczy,  
 KRS 0000178089, REGON: 015579675, NIP 9512093564, kapitał zakładowy 12 200 000 zł.

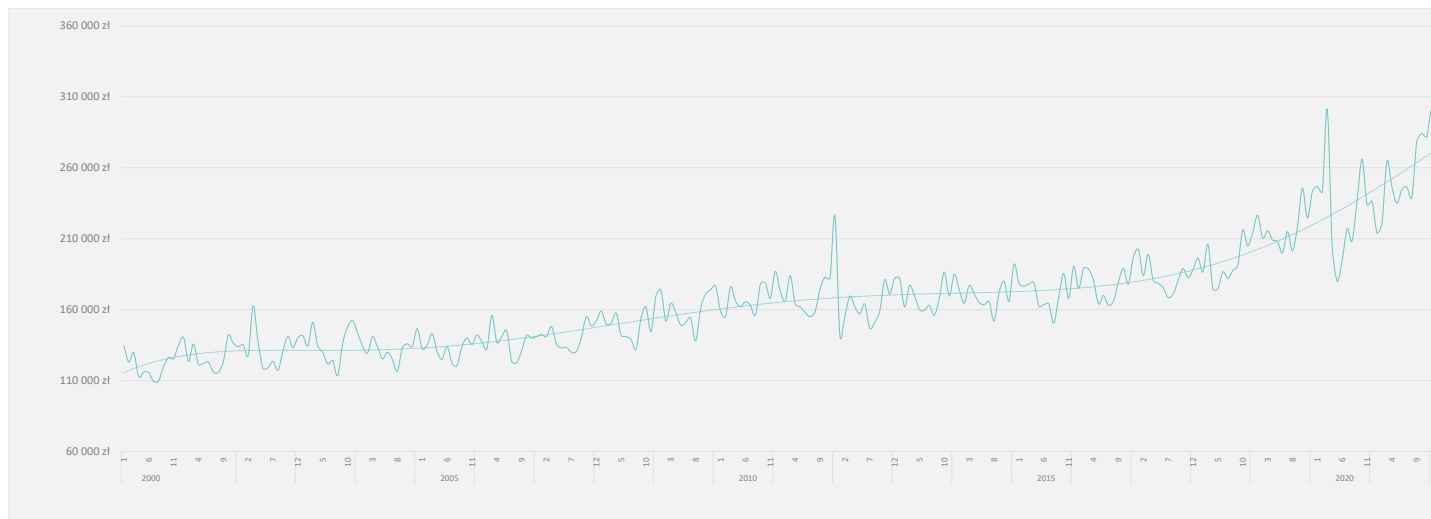
# PEX PharmaSequence raport miesięczny - styczeń 2022

## Trendy

- Całkowita wartość miesięcznej sprzedaży w aptekach w mln PLN -



- Wartość całkowitej miesięcznej sprzedaży w statystycznej aptece w PLN -



PEX PharmaSequence Sp. z o.o.,  
 ul. Kłobucka 23, 02-699 Warszawa  
 tel. 022-886-47-15, fax. 022-638-21-29  
 e-mail: [biuro@pexps.pl](mailto:biuro@pexps.pl)  
<http://www.pexps.pl>

Sąd Rejonowy dla m. st. Warszawy w Warszawie, XIII Wydział Gospodarczy,  
 KRS 0000178089, REGON: 015579675, NIP 9512093564, kapitał zakładowy 10 000 000 zł

## PEX PharmaSequence raport miesięczny - styczeń 2022

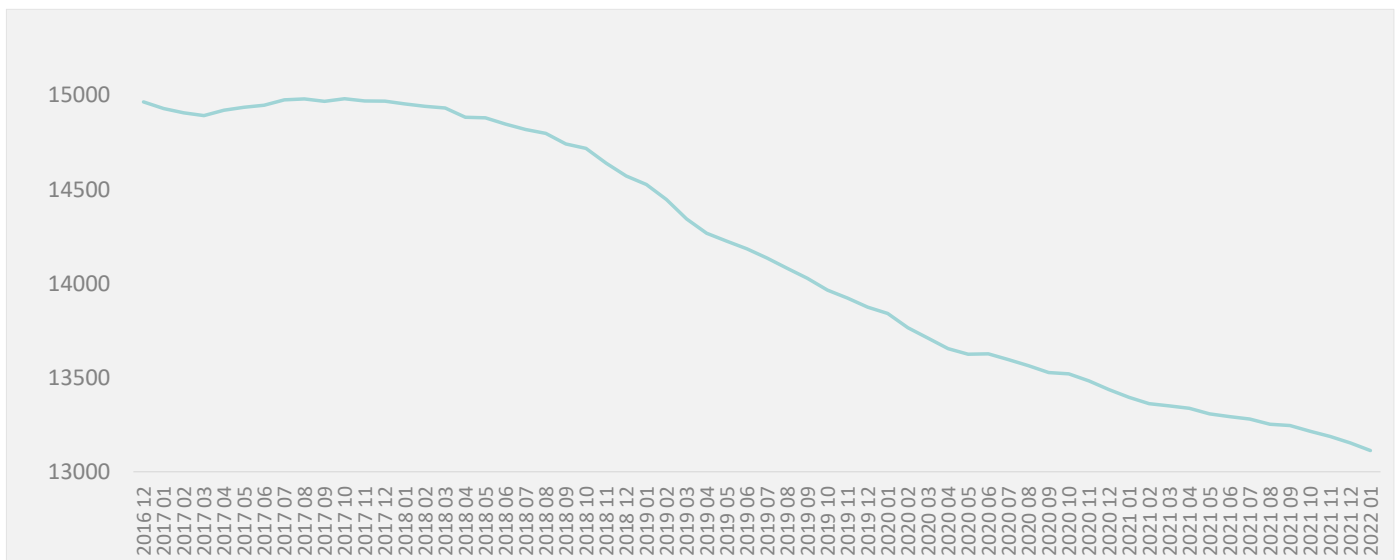
### Statystyczna apteka

	styczeń 22	YTD'2022	grudzień 21			styczeń 21			YTD'2021	Zmiana	
			Wartość	Zmiana	%	Wartość	Zmiana	%		Wartość	%
<b>Średnia sprzedaż w tys. PLN</b>											
Całkowita sprzedaż <sup>1</sup>	278	278	301	-23.5	-7.8%	214	63.5	29.7%	214	64	29.7%
Recepty refundowane <sup>2</sup>	77	77	91	-13.8	-15.2%	64	13.5	21.2%	64	13	21.2%
Recepty pełnopłatne <sup>3</sup>	67	67	74	-7.0	-9.5%	49	17.9	36.4%	49	18	36.4%
Sprzedaż odręczna <sup>4</sup>	131	131	134	-2.9	-2.2%	99	31.7	32.0%	99	32	32.0%
<b>Średnia cena<sup>5</sup> opakowania w PLN</b>											
Całkowita sprzedaż <sup>1</sup>	24.3	24.3	24.6	-0.31	-1.3%	23.5	0.8	3.4%	23.5	0.8	3.4%
Dla leków z recept refundowanych <sup>2</sup>	29.9	29.9	30.6	-0.6	-2.1%	29.2	0.7	2.6%	29.2	0.7	2.6%
Dla leków z recept pełnopłatnych <sup>3</sup>	31.4	31.4	31.6	-0.2	-0.7%	29.8	1.6	5.4%	29.8	1.6	5.4%
Dla sprzedaży odręcznej <sup>4</sup>	19.9	19.9	19.6	0.2	1.2%	18.4	1.5	8.1%	18.4	1.5	8.1%
<b>Średnia marża*</b>											
Całkowita sprzedaż <sup>1</sup>	25.5%	25.5%	25.4%	0.1%	0.4%	24.2%	1.3%	5.3%	24.2%	1.3%	5.3%
Dla leków z recept refundowanych <sup>2</sup>	17.7%	17.7%	18.5%	-0.8%	-4.1%	18.3%	-0.6%	-3.1%	18.3%	-0.6%	-3.1%
Dla leków z recept pełnopłatnych <sup>3</sup>	21.7%	21.7%	22.7%	-1.0%	-4.6%	21.1%	0.6%	2.9%	21.1%	0.6%	2.9%
Dla sprzedaży odręcznej <sup>4</sup>	29.2%	29.2%	29.9%	-0.7%	-2.3%	27.3%	1.9%	7.0%	27.3%	1.9%	7.0%
<b>Liczba pacjentów</b>											
Całkowita sprzedaż <sup>1</sup>	4 180	4 180	4 480	-300	-6.7%	3 240	940	29.0%	3 240	940	29.0%
Recepty refundowane <sup>2</sup>	810	810	1 050	-240	-22.9%	700	110	15.7%	700	110	15.7%
Recepty pełnopłatne <sup>3</sup>	880	880	950	-70	-7.4%	700	180	25.7%	700	180	25.7%
Sprzedaż odręczna <sup>4</sup>	3 480	3 480	3 610	-130	-3.6%	2 640	840	31.8%	2 640	840	31.8%
<b>Liczba aptek - porównanie<sup>#</sup></b>											
	13 113	13 113	13 153	-40	-0.3%	13 395	-242	-1.8%	13 395	-282	-2.1%

\* Wartości w kolumnach „Zmiana-Wartość” dla średniej marży podane w punktach procentowych

# Liczba aptek opracowana na podstawie analizy PEX PharmaSequence.

#### - Liczba aptek otwartych -



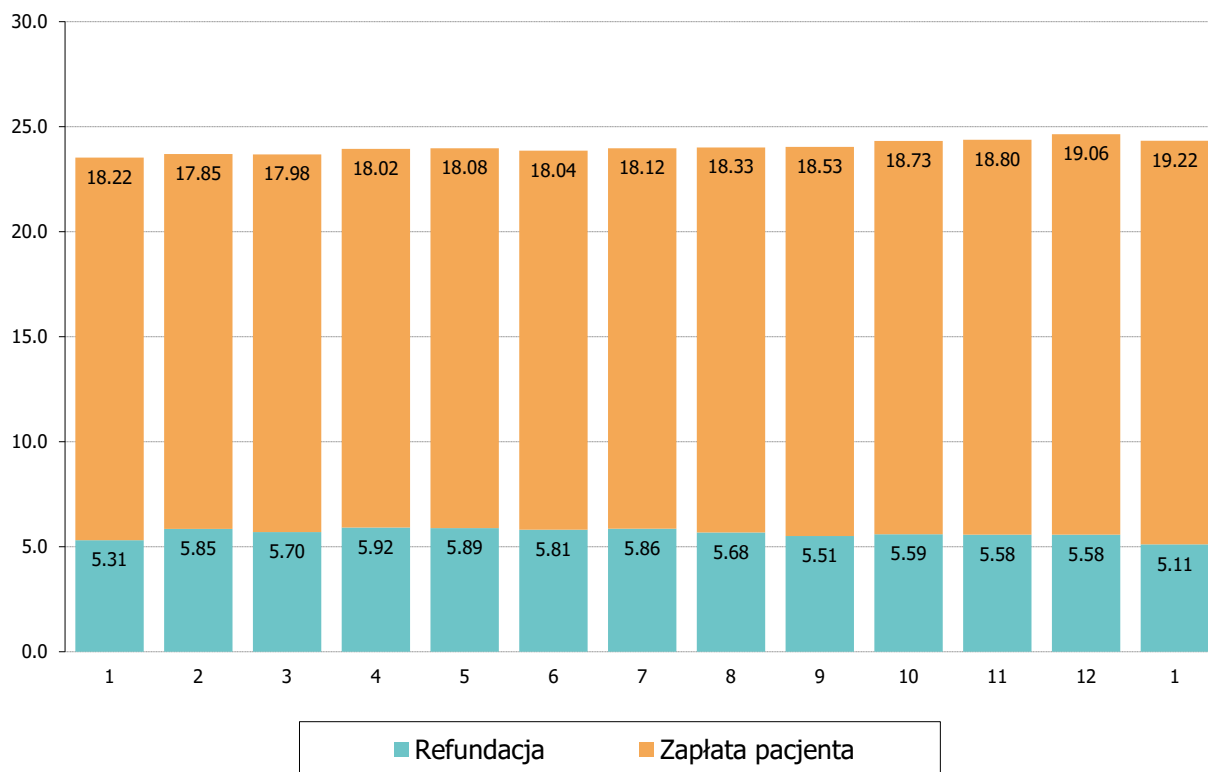
PEX PharmaSequence Sp. z o.o.,  
 ul. Kłobucka 23, 02-699 Warszawa  
 tel. 022-886-47-15, fax. 022-638-21-29  
 e-mail: [biuro@pexps.pl](mailto:biuro@pexps.pl)  
<http://www.pexps.pl>

Sąd Rejonowy dla m. st. Warszawy w Warszawie, XIII Wydział Gospodarczy,  
 KRS 0000178089, REGON: 015579675, NIP 9512093564, kapitał zakładowy 10 000 000 zł

## PEX PharmaSequence raport miesięczny - styczeń 2022

### Cena

- Podział średniej ceny<sup>5</sup> opakowania na zapłatę pacjenta i dopłatę refundacyjną -



Wszystkie kwoty w cenach detalicznych w PLN, sprzedaż w aptekach otwartych.

Najważniejsze pojęcia:

<sup>1</sup> Całkowita sprzedaż w aptekach otwartych

<sup>2</sup> Sprzedaż objętych refundacją NFZ produktów dostępnych na receptę

<sup>3</sup> Sprzedaż nieobjętych refundacją NFZ produktów dostępnych na receptę

<sup>4</sup> Sprzedaż produktów dostępnych bez recepty, w tym leków OTC, suplementów diety, produktów zielarskich, materiałów opatrunkowych, sprzętu medycznego etc.

<sup>5</sup> Obliczona średnia cena odnosi się do produktów skategoryzowanych i uwzględnionych w bazie danych aptecznych PEX PharmaSequence i Kamssoft (Omnibus) - stanowią 97% obrotu aptecznego. Przy obliczeniu ceny transakcje są klasyfikowane na podstawie kategorii odpłatności zarejestrowanej w programie aptecznym podczas sprzedaży produktu.

PEX PharmaSequence Sp. z o.o.,  
ul. Kłobucka 23, 02-699 Warszawa  
tel. 022-886-47-15, fax. 022-638-21-29  
e-mail: [biuro@pexps.pl](mailto:biuro@pexps.pl)  
<http://www.pexps.pl>

Sąd Rejonowy dla m. st. Warszawy w Warszawie, XIII Wydział Gospodarczy,  
KRS 0000178089, REGON: 015579675, NIP 9512093564, kapitał zakładowy 10 000 000 zł

## PEX PharmaSequence raport miesięczny - styczeń 2022

### Komentarz PEX PharmaSequence

**Rynek apteczny w styczniu 2022** roku zanotował sprzedaż na poziomie 3638.9 mln PLN. Wartość sprzedaży wobec analogicznego okresu 2021 wzrosła o 772.3 mln PLN (+26.9%). Wobec poprzedniego miesiąca sprzedaż zmniejszyła się o 320.2 mln PLN (-8.1%). Obrót statystycznej apteki w styczniu 2022 wyniósł 277.5 tys. PLN, był to wzrost o 29.7% względem analogicznego okresu 2021 roku.

**W porównaniu do analogicznego okresu 2021 r.** wartość monitorowanych segmentów zwiększyła się we wszystkich analizowanych segmentach. Sprzedaż leków refundowanych wyniosła 1011.8 mln PLN i wzrosła o 158.8 mln PLN (+18.6%), sprzedaż produktów pełnopłatnych wyniosła 877.4 mln PLN i wzrosła o 220.2 mln PLN (+33.5%), a sprzedaż produktów w sprzedaży odręcznej wyniosła 1717 mln PLN i wzrosła o 388 mln PLN (+29.2%).

**W porównaniu do poprzedniego miesiąca** wartość monitorowanych segmentów spadła dla wszystkich analizowanych segmentów. Sprzedaż leków refundowanych spadła o 184.9 mln PLN (-15.4%), sprzedaż produktów pełnopłatnych spadła o 94.7 mln PLN (-9.7%), a sprzedaż produktów w sprzedaży odręcznej spadła o 43.7 mln PLN (-2.5%).

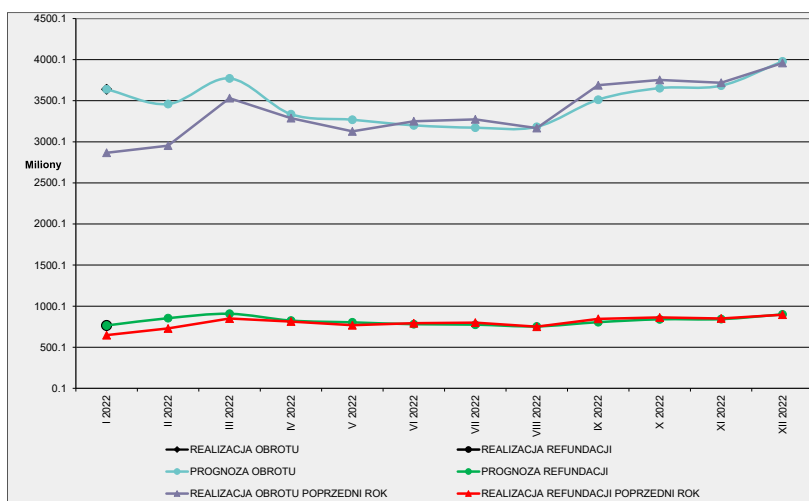
**Średnia cena detaliczna** leku w styczniu wyniosła 24.3 PLN i spadła o 1.3% w porównaniu do poprzedniego miesiąca, a względem analogicznego okresu 2021 r. cena wzrosła o 3.4%. Średnia cena detaliczna recept refundowanych to 29.9 PLN (wzrost o 2.6% vs styczeń 2021), średnia cena produktów z recept pełnopłatnych to 31.4 PLN (wzrost o 5.4% vs styczeń 2021), średnia cena detaliczna sprzedaży odręcznej to 19.9 PLN (wzrost o 8.1% vs styczeń 2021).

**Średnia marża apteczna** dla wszystkich leków w styczniu br. wyniosła 25.5% i była wyższa o 5.3% w porównaniu do marży w analogicznym okresie 2021 r., a w porównaniu do grudnia marża wzrosła o 0.4%.

**W styczniu refundacja** leków osiągnęła wartość 765 mln PLN, tj. o 18.1% więcej niż w analogicznym okresie 2021 r. Poziom współpłacenia pacjentów za leki refundowane wyniósł w styczniu 21% i był niższy o 1.6 pp. W porównaniu do poprzedniego miesiąca oraz niższy o 1.6 pp. w porównaniu do analogicznego okresu 2021 roku.

**Prognoza:** sprzedaż na koniec 2022 r. całego rynku aptecznego wyniesie 41.9 mld PLN, o 3.2% więcej niż w roku 2021. Natomiast estymowana wartość refundacji wyniesie 9.8 mld PLN (+1.9% w stosunku do 2021 roku).

- Prognoza miesięcznej wartości obrotu w mln PLN (ceny detaliczne brutto) -

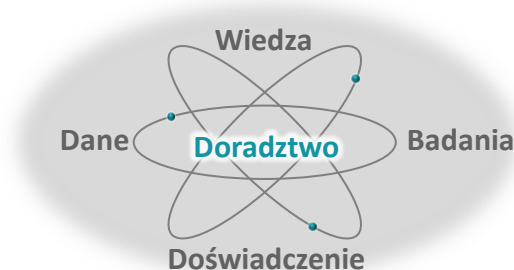


## PEX PharmaSequence raport miesięczny - styczeń 2022

### O firmie

PEX PharmaSequence jest **polską firmą badawczo – doradczą** dysponującą szerokimi zasobami własnych danych rynkowych. Firma specjalizuje się w **usługach dla podmiotów działających w ramach szeroko rozumianego rynku ochrony zdrowia**.

W wyniku licznych projektów realizowanych w ciągu ostatnich blisko **20 lat na rynku polskim** dla firm farmaceutycznych, zarówno innowacyjnych, jak i generycznych OTC, zdobyliśmy **unikalną ekspertyzę** pozwalającą nam na dostarczenie w ramach realizowanych projektów wartościowego wsparcia dla naszych Klientów.



Nie bez znaczenia jest fakt, iż liczący **ponad 60 osób zespół** może pochwalić się doświadczeniem wyniesionym zarówno z firm serwisowych specjalizujących się w usługach dla sektora farmaceutycznego, jak również doświadczeniem branżowym zdobywanym w firmach farmaceutycznych zarówno lokalnych, jak i globalnych.

**Nasze doświadczenie i kompetencje** oraz **znajomość polskiego rynku farmaceutycznego** pozwalają nam na przedstawienie oferty oraz sprawną realizację projektu, który będzie wartościowym wsparciem dla decyzji biznesowych podejmowanych przez Klienta.

### Zapraszamy do kontaktu!

A grey rounded rectangular box containing contact information. At the top left is an icon of a laptop with a bar chart. To its right is the text "www.pexps.pl więcej wiedzy". Below this is an icon of a person with three question marks above their head. To its right is the text "Zadaj nam pytanie: solutions\_by\_pex@pexps.pl 22 886 47 15".

Opublikowano 24 lutego 2022 roku. Publikacja przygotowana przez Elżbietę Brzeźny, Analityka na podstawie danych PEX PharmaSequence.

