

## PEX PharmaSequence raport miesięczny - listopad 2018

### Cały rynek apteczny (raport sell-out)

	Listopad 2018	Zmiana vs			Narastająco		Prognoza na cały rok		
		Październik 2018	Styczeń 2018	Listopad 2017	2018	Zmiana vs 2017	2018	Zmiana vs 2017	Zmiana vs 2016
<b>Obrót całkowity (w mln PLN)</b>									
Cały rynek apteczny <sup>1</sup>	<b>3 012</b>	-5,3%	1,5%	9,4%	31 446	4,3%	34 563	4,8%	8,9%
Recepty refundowane <sup>2</sup>	<b>1 055</b>	-6,1%	3,6%	8,4%	11 140	4,4%	12 205	4,6%	6,1%
Recepty pełnopłatne <sup>3</sup>	<b>656</b>	-5,2%	7,1%	6,6%	6 857	2,6%	7 528	3,7%	7,0%
Sprzedaż odręczna <sup>4</sup>	<b>1 279</b>	-4,5%	-2,5%	11,6%	13 207	5,0%	14 567	5,3%	12,3%
<b>Refundacja</b>									
Wartość refundacji (w mln PLN)	<b>779</b>	-6,2%	6,9%	9,6%	8 168	5,8%	8 939	6,2%	11,0%
Udział refundacji w całkowitym obrocie	<b>25,9%</b>	-1,0%	5,4%	0,2%	26,0%	1,7%	25,9%	1,4%	1,9%
Udział refundacji w sprzedaży refundowanej	<b>72,9%</b>	0,0%	2,0%	1,1%	72,4%	1,8%	72,3%	1,6%	4,9%
<b>Średnia cena opakowania (w PLN)</b>									
Ogółem <sup>1</sup>	<b>21,1</b>	-0,1%	4,8%	3,3%	20,8	3,0%	20,8	2,7%	5,7%
Dla leków z recept refundowanych <sup>2</sup>	<b>28,0</b>	-1,0%	1,6%	1,6%	28,0	2,2%	28,3	3,1%	4,4%
Dla leków z recept pełnopłatnych <sup>3</sup>	<b>25,7</b>	-0,9%	4,1%	2,5%	25,3	3,5%	25,1	2,2%	8,2%
Dla sprzedaży odręcznej <sup>4</sup>	<b>16,1</b>	0,5%	4,1%	5,0%	15,7	3,8%	15,7	3,2%	6,5%
<b>Średnia marża apteczna</b>									
Ogółem <sup>1</sup>	<b>24,9%</b>	-0,5%	-1,9%	0,2%	25,0%	-0,8%	25,0%	-1,0%	-1,9%
Dla leków z recept refundowanych <sup>2</sup>	<b>18,8%</b>	0,7%	3,3%	3,4%	18,6%	0,6%	18,6%	0,2%	-1,0%
Dla leków z recept pełnopłatnych <sup>3</sup>	<b>22,0%</b>	-0,8%	-7,8%	-9,7%	23,0%	-7,4%	23,0%	-7,3%	-9,1%
Dla sprzedaży odręcznej <sup>4</sup>	<b>29,7%</b>	-1,0%	0,1%	1,9%	29,5%	0,2%	29,4%	-0,1%	-1,4%
<b>Statystyczna apteka</b>									
Liczba pacjentów	<b>3 770</b>	-6,0%	-1,0%	9,9%	39 870	0,9%	43 710	1,5%	2,6%
Obrót całkowity (w tys. PLN) <sup>1</sup>	<b>205</b>	-5,1%	4,3%	12,3%	2 106	4,7%	2 318	5,4%	8,3%

#### - Całkowity obrót apteczny w mln PLN narastająco -

	Cały rynek apteczny <sup>1</sup>		Recepty refundowane <sup>2</sup>		Recepty pełnopłatne <sup>3</sup>		Sprzedaż odręczna <sup>4</sup>	
	Total	Zmiana vs 2017	Total	Zmiana vs 2017	Total	Zmiana vs 2017	Total	Zmiana vs 2017
<b>2018</b>								
Styczeń	2 968	-1,8%	1 018	3,6%	613	-2,7%	1 312	-5,4%
Luty	5 784	0,3%	1 950	0,9%	1 216	-0,4%	2 575	0,0%
Marzec	8 896	1,7%	3 024	1,0%	1 879	-0,6%	3 929	3,3%
Kwiecień	11 531	0,8%	3 981	0,5%	2 471	-1,2%	4 992	1,8%
Maj	14 152	0,3%	4 936	0,2%	3 057	-1,8%	6 051	1,3%
Czerwiec	16 943	1,2%	6 023	1,9%	3 680	-0,3%	7 110	1,2%
Lipiec	19 653	2,0%	7 003	2,5%	4 288	0,5%	8 208	2,2%
Sierpień	22 432	2,7%	7 983	3,0%	4 905	1,1%	9 368	3,2%
Wrzesień	25 254	2,9%	8 962	3,1%	5 509	1,3%	10 587	3,3%
Październik	28 434	3,8%	10 085	4,0%	6 201	2,1%	11 928	4,3%
Listopad	31 446	4,3%	11 140	4,4%	6 857	2,6%	13 207	5,0%
Grudzień								

Wszystkie kwoty w cenach detalicznych PLN

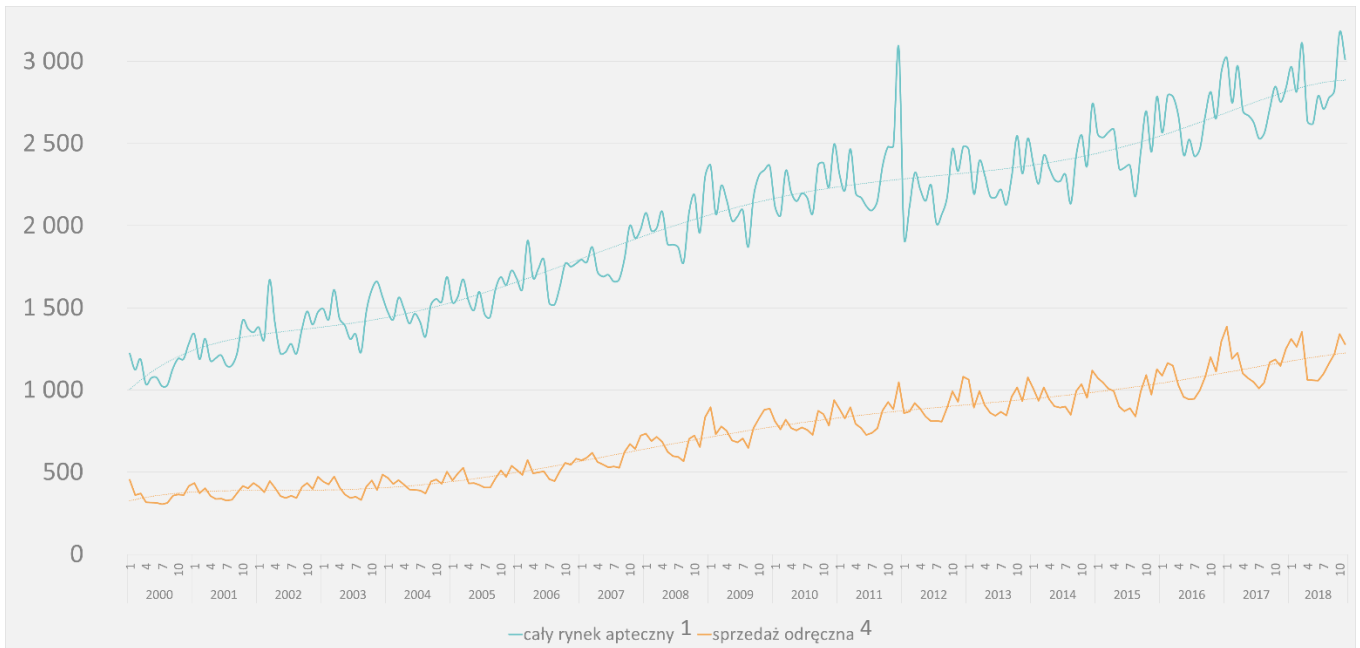
PEX PharmaSequence Sp. z o.o.,  
ul. Kłobucka 23, 02-699 Warszawa  
tel. 022-886-47-15, fax. 022-638-21-29  
e-mail: biuro@pexps.pl  
http://www.pexps.pl

Sąd Rejonowy dla m. st. Warszawy w Warszawie, XIII Wydział Gospodarczy,  
KRS 0000178089, REGON: 015579675, NIP 9512093564, kapitał zakładowy 1 000 000 zł.

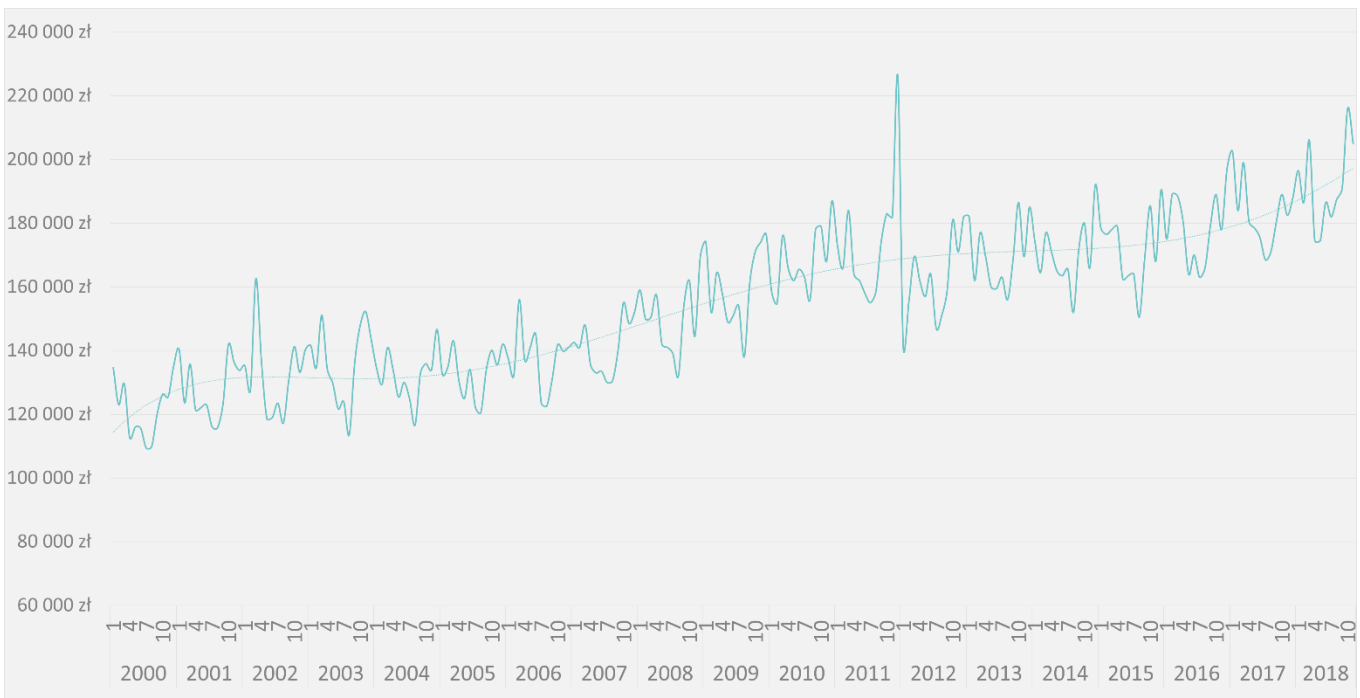
## PEX PharmaSequence raport miesięczny - listopad 2018

### Trendy

- Całkowita wartość miesięcznej sprzedaży w aptekach w mln PLN -



- Wartość całkowitej miesięcznej sprzedaży w statystycznej aptece w PLN -



Wszystkie kwoty w cenach detalicznych PLN

PEX PharmaSequence Sp. z o.o.,  
 ul. Kłobucka 23, 02-699 Warszawa  
 tel. 022-886-47-15, fax. 022-638-21-29  
 e-mail: [biuro@pexps.pl](mailto:biuro@pexps.pl)  
<http://www.pexps.pl>

Sąd Rejonowy dla m. st. Warszawy w Warszawie, XIII Wydział Gospodarczy,  
 KRS 0000178089, REGON: 015579675, NIP 9512093564, kapitał zakładowy 1 000 000 zł

## PEX PharmaSequence raport miesięczny - listopad 2018

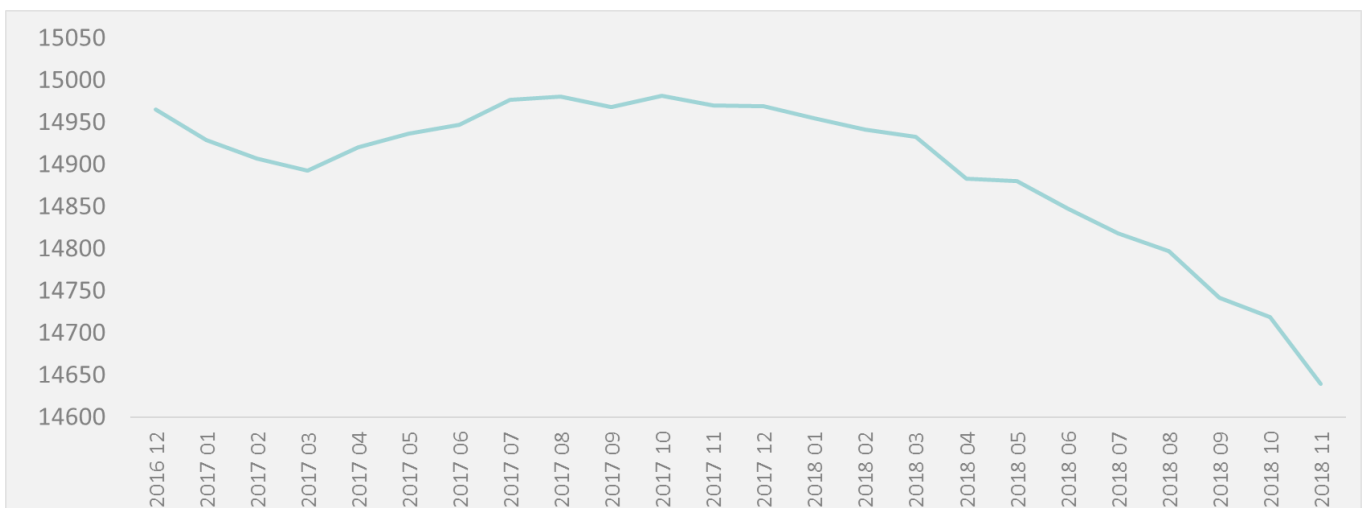
### Statystyczna apteka

	listopad 18	YTD'2018	październik 18	Zmiana		listopad 17	Zmiana		YTD'2017	Zmiana	
				Wartość	%		Wartość	%		Wartość	%
<b>Średnia sprzedaż w tys. PLN</b>											
Całkowita sprzedaż <sup>1</sup>	205	2 106	216	-11,0	-5,1%	183	22,5	12,3%	2 012	94,5	4,7%
Recepty refundowane <sup>2</sup>	72	746	76	-4,5	-5,9%	65	7,3	11,3%	712	34,1	4,8%
Recepty pełnopłatne <sup>3</sup>	45	459	47	-2,3	-5,0%	41	3,9	9,5%	446	13,2	3,0%
Sprzedaż odręczna <sup>4</sup>	87	884	91	-4,0	-4,3%	76	11,1	14,6%	839	45,1	5,4%
<b>Średnia cena<sup>5</sup> opakowania w PLN</b>											
Całkowita sprzedaż <sup>1</sup>	21,1	20,8	21,2	-0,02	-0,1%	20,5	0,7	3,3%	20,3	0,5	2,7%
Dla leków z recept refundowanych	28,0	28,0	28,3	-0,3	-1,0%	27,6	0,4	1,6%	27,4	0,5	1,9%
Dla leków z recept pełnopłatnych <sup>3</sup>	25,7	25,3	25,9	-0,2	-0,9%	25,0	0,6	2,5%	24,6	0,7	3,0%
Dla sprzedaży odręcznej <sup>4</sup>	16,1	15,7	16,0	0,1	0,5%	15,4	0,8	5,0%	15,2	0,5	3,6%
<b>Średnia marża*</b>											
Całkowita sprzedaż <sup>1</sup>	24,9%	25,0%	25,0%	-0,1%	-0,5%	24,8%	0,0%	0,2%	25,2%	-0,2%	-0,8%
Dla leków z recept refundowanych	18,8%	18,6%	18,7%	0,1%	0,7%	18,2%	0,6%	3,4%	18,5%	0,1%	0,6%
Dla leków z recept pełnopłatnych <sup>3</sup>	22,0%	23,0%	22,2%	-0,2%	-0,8%	24,4%	-2,4%	-9,7%	24,8%	-1,8%	-7,4%
Dla sprzedaży odręcznej <sup>4</sup>	29,7%	29,5%	29,9%	-0,3%	-1,0%	29,1%	0,6%	1,9%	29,4%	0,1%	0,2%
<b>Liczba pacjentów</b>											
Całkowita sprzedaż <sup>1</sup>	3 770	39 870	4 010	-240	-6,0%	3 430	340	9,9%	39 510	360	0,9%
Recepty refundowane <sup>2</sup>	750	7 850	800	-50	-6,3%	700	50	7,1%	7 830	20	0,3%
Recepty pełnopłatne <sup>3</sup>	780	8 170	830	-50	-6,0%	760	20	2,6%	8 590	-420	-4,9%
Sprzedaż odręczna <sup>4</sup>	3 130	33 170	3 330	-200	-6,0%	2 830	300	10,6%	32 720	450	1,4%
<b>Liczba aptek - porównanie<sup>#</sup></b>											
	14 639	14 832	14 718	- 79	-0,5%	14 970	-331	-2,2%	14 946	-114	-0,8%

\* Wartości w kolumnach „Zmiana-Wartość” dla średniej marży podane w punktach procentowych

# Liczba aptek opracowana na podstawie analizy PEX PharmaSequence.

#### - Liczba aptek otwartych -



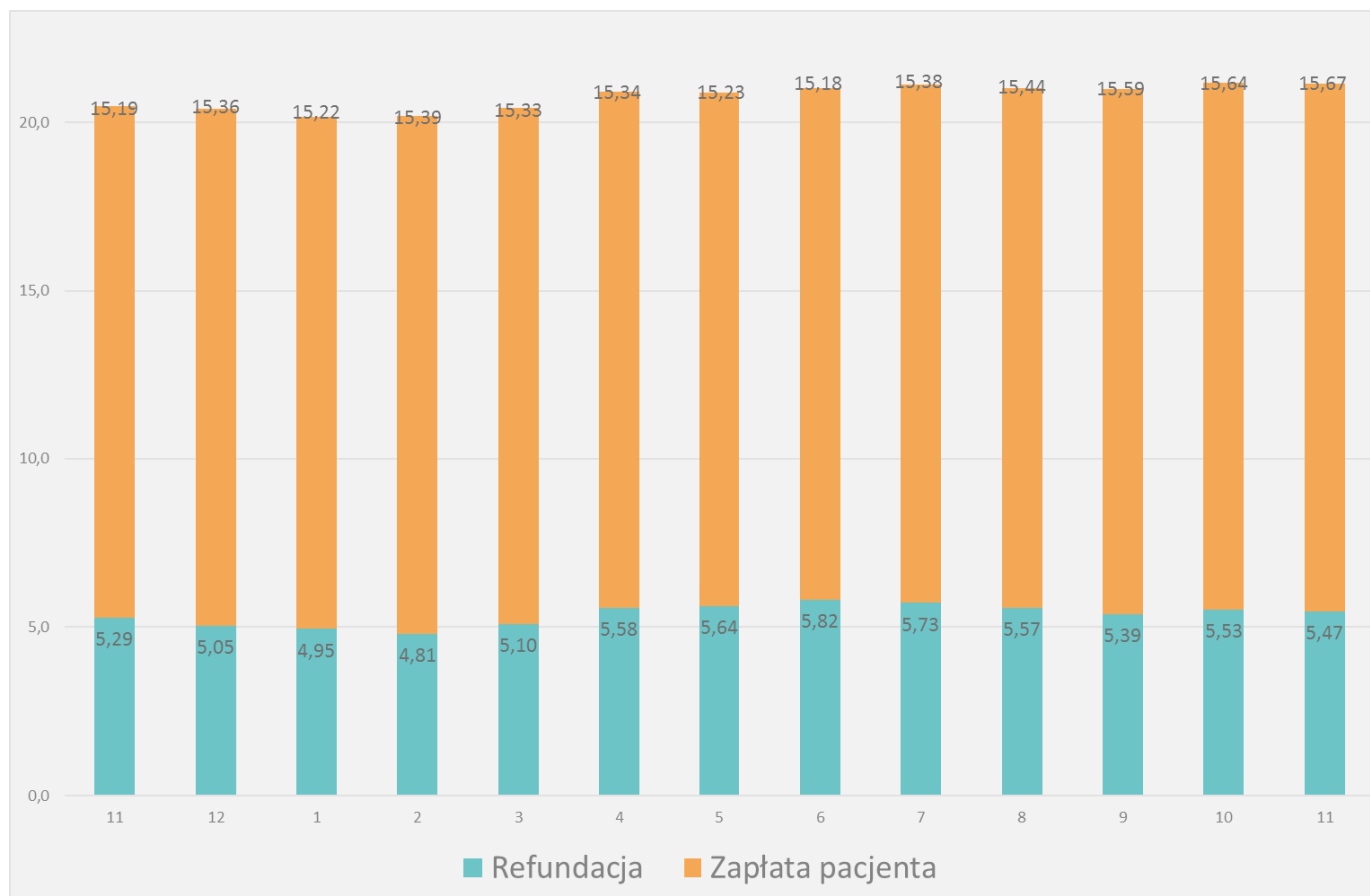
Wszystkie kwoty w cenach detalicznych PLN

PEX PharmaSequence Sp. z o.o.,  
 ul. Kłobucka 23, 02-699 Warszawa  
 tel. 022-886-47-15, fax. 022-638-21-29  
 e-mail: biuro@pexps.pl  
<http://www.pexps.pl>

## PEX PharmaSequence raport miesięczny - listopad 2018

### Cena

- Podział średniej ceny<sup>5</sup> opakowania na zapłatę pacjenta i dopłatę refundacyjną -



Wszystkie kwoty w cenach detalicznych w PLN, sprzedaż w aptekach otwartych.

Najważniejsze pojęcia:

- <sup>1</sup> Całkowita sprzedaż w aptekach otwartych
- <sup>2</sup> Sprzedaż objętych refundacją NFZ produktów dostępnych na receptę
- <sup>3</sup> Sprzedaż nieobjętych refundacją NFZ produktów dostępnych na receptę
- <sup>4</sup> Sprzedaż produktów dostępnych bez recepty, w tym leków OTC, suplementów diety, produktów zielarskich, materiałów opatrunkowych, sprzętu medycznego etc.
- <sup>5</sup> Obliczona średnia cena odnosi się do produktów skategoryzowanych i uwzględnionych w bazie danych aptecznych PEX PharmaSequence i Kams oft (Omnibus) - stanowią 97% obrotu aptecznego. Przy obliczeniu ceny transakcje są klasyfikowane na podstawie kategorii odpłatności zarejestrowanej w programie aptecznym podczas sprzedaży produktu. Dla zachowania spójności porównań średnie ceny zostały przeliczone historycznie od stycznia 2016.

PEX PharmaSequence Sp. z o.o.,  
ul. Kłobucka 23, 02-699 Warszawa  
tel. 022-886-47-15, fax. 022-638-21-29  
e-mail: biuro@pexps.pl  
<http://www.pexps.pl>

Sąd Rejonowy dla m. st. Warszawy w Warszawie, XIII Wydział Gospodarczy,  
KRS 0000178089, REGON: 015579675, NIP 9512093564, kapitał zakładowy 1 000 000 zł

## PEX PharmaSequence raport miesięczny - listopad 2018

### Komentarz PEX PharmaSequence

**Rynek apteczny w listopadzie 2018 roku** zanotował sprzedaż na poziomie blisko 3 012 mln PLN. Wartość sprzedaży wobec analogicznego okresu 2017 wzrosła o ponad 258 mln PLN (+9,4%). Wobec października br. sprzedaż zmniejszyła się o prawie 168 mln PLN (-5,3%). Obrót statystycznej apteki w listopadzie 2018 wyniósł 205 tys. PLN, był to wzrost o 12,3% względem analogicznego okresu 2017.

**W porównaniu do analogicznego okresu 2017 r.** wartość monitorowanych segmentów rośnie. Sprzedaż leków z recept pełnopłatnych wyniosła około 656 mln PLN i była większa o ponad 40,5 mln PLN (+6,6%), sprzedaż w ramach recept refundowanych wyniosła prawie 1 055 mln PLN i wzrosła o 81,5 mln PLN (+8,4%) a wartość sprzedaży odręcznej wyniosła ponad 1 279 mln PLN i wzrosła o 133 mln PLN (+11,6%). Wartość poszczególnych monitorowanych segmentów względem poprzedniego miesiąca spadała. Wartość produktów w sprzedaży odręcznej spadła o prawie 61 mln PLN (-4,5%), wartość segmentu recept refundowanych była mniejsza o ponad 68 mln PLN (-6,1%), z kolei recept pełnopłatnych zmniejszyła się o około 36 mln PLN (-5,2%).

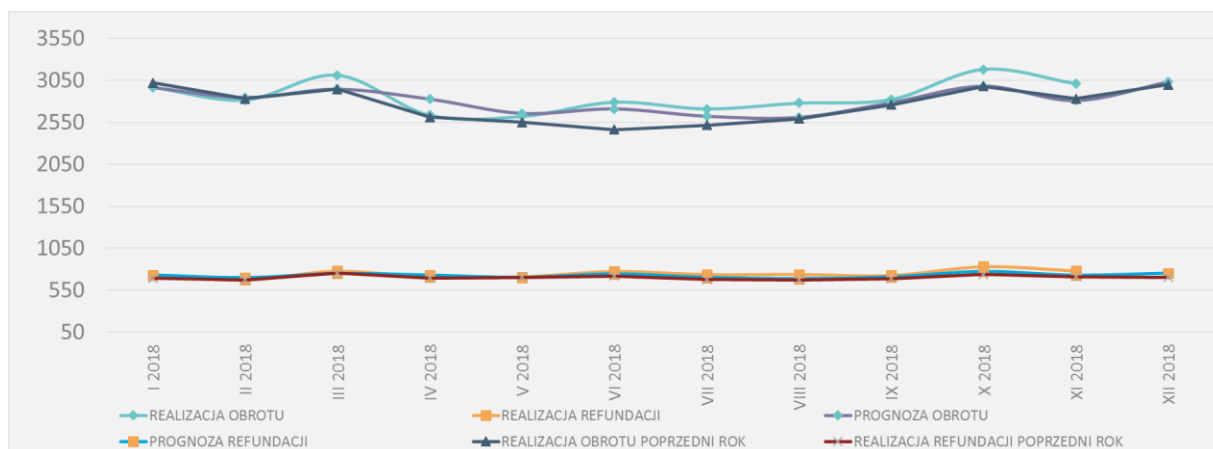
**Średnia cena detaliczna leku w listopadzie** wyniosła ponad 21 PLN i była o 0,1% mniejsza niż w poprzednim miesiącu, a względem średniej ceny z listopada 2017 r. wzrosła o 3,3%. Średnia cena detaliczna recept refundowanych to 28 PLN (wzrost o 1,6% vs listopad 2017), średnia cena produktów z recept pełnopłatnych to 25,7 PLN (wzrost o 2,5% vs listopad 2017), średnia cena detaliczna sprzedaży odręcznej to 16 PLN (wzrost o 5% vs listopad 2017).

**Średnia marża apteczna dla wszystkich leków w listopadzie br.** wyniosła blisko 24,9% i była o 0,05 pp. większa od marży w analogicznym okresie 2017 r. Z kolei względem października br. średnia marża w aptece zmniejszyła się o około 0,1 pp.

**W listopadzie refundacja leków** osiągnęła wartość ponad 779 mln PLN, tj. o 9,6% więcej niż w analogicznym okresie 2017 r. Poziom współpłacenia pacjentów za leki refundowane wyniósł w listopadzie 26,4% i był mniejszy w przybliżeniu o 0,5 pp. niż w analogicznym okresie 2017 r. W porównaniu do poprzedniego miesiąca współpłacenie pacjentów za leki refundowane wzrosło o 0,3 pp.

**Prognoza:** sprzedaż na koniec 2018 r. całego rynku aptecznego wyniesie ponad 34,5 mld PLN, o prawie 5% więcej niż w roku 2017. Natomiast estymowana wartość refundacji wyniesie prawie 9 mld PLN (+6,2% w stosunku do 2017 roku).

- Prognoza miesięcznej wartości obrotu w mln PLN (ceny detaliczne brutto) -

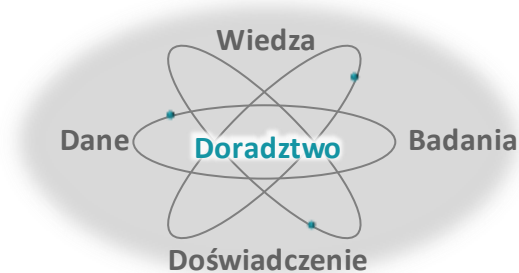


## PEX PharmaSequence raport miesięczny - listopad 2018

### O firmie

PEX PharmaSequence jest **polską firmą badawczo – doradczą** dysponującą szerokimi zasobami własnych danych rynkowych. Firma specjalizuje się w **usługach dla podmiotów działających w ramach szeroko rozumianego rynku ochrony zdrowia**.

W wyniku licznych projektów realizowanych w ciągu ostatnich blisko **20 lat na rynku polskim** dla firm farmaceutycznych, zarówno innowacyjnych, jak i generycznych OTC, zdobyliśmy **unikalną ekspertyzę** pozwalającą nam na dostarczenie w ramach realizowanych projektów wartościowego wsparcia dla naszych Klientów.



Nie bez znaczenia jest fakt, iż liczący **ponad 60 osób zespół** może pochwalić się doświadczeniem wyniesionym zarówno z firm serwisowych specjalizujących się w usługach dla sektora farmaceutycznego, jak również doświadczeniem branżowym zdobywanym w firmach farmaceutycznych zarówno lokalnych, jak i globalnych.

**Nasze doświadczenie i kompetencje** oraz **znajomość polskiego rynku farmaceutycznego** pozwalają nam na przedstawienie oferty oraz sprawną realizację projektu, który będzie wartościowym wsparciem dla decyzji biznesowych podejmowanych przez Klienta.

### Zapraszamy do kontaktu!

A grey rounded rectangular box containing contact information. At the top left is a small icon of a laptop with a bar chart. To its right is the text "www.pexps.pl więcej wiedzy". Below this is an icon of a person with question marks above their head. To its right is the text "Zadaj nam pytanie: rozwiązania@pexps.pl 22 886 47 15".

Opublikowano 18 grudnia 2018 roku. Publikacja przygotowana przez Błażeja Górniaka, Specjalistę ds. Marketingu na podstawie danych PEX PharmaSequence.

PEX PharmaSequence Sp. z o.o.,  
ul. Kłobucka 23, 02-699 Warszawa  
tel. 022-886-47-15, fax. 022-638-21-29  
e-mail: biuro@pexps.pl  
http://www.pexps.pl

Sąd Rejonowy dla m. st. Warszawy w Warszawie, XIII Wydział Gospodarczy,  
KRS 0000178089, REGON: 015579675, NIP 9512093564, kapitał zakładowy 1 000 000 zł

