

PEX PharmaSequence raport miesięczny - marzec 2020

Cały rynek apteczny (raport sell-out)

| | Marzec 2020 | Zmiana vs | | | Narastająco | | Prognoza na cały rok | | |
|---|--------------|-----------|--------------|-------------|-------------|----------------|----------------------|----------------|----------------|
| | | Luty 2020 | Styczeń 2020 | Marzec 2019 | 2020 | Zmiana vs 2019 | 2020 | Zmiana vs 2019 | Zmiana vs 2018 |
| Obrót całkowity (w mln PLN) | | | | | | | | | |
| Cały rynek apteczny ¹ | 4 127 | 23.3% | 20.6% | 33.0% | 10 898 | 15.2% | 39 364 | 5.9% | 13.8% |
| Recepty refundowane ² | 1 328 | 25.3% | 19.8% | 25.5% | 3 496 | 10.8% | 13 149 | 3.9% | 8.0% |
| Recepty pełnopłatne ³ | 848 | 14.1% | 10.4% | 24.1% | 2 361 | 15.4% | 8 804 | 6.0% | 17.2% |
| Sprzedaż odręczna ⁴ | 1 927 | 26.6% | 27.0% | 43.8% | 4 965 | 18.5% | 17 077 | 7.3% | 16.7% |
| Refundacja | | | | | | | | | |
| Wartość refundacji (w mln PLN) | 992 | 25.0% | 19.0% | 25.6% | 2 619 | 11.7% | 9 993 | 5.2% | 11.9% |
| Udział refundacji w całkowitym obrocie | 24.0% | 1.4% | -1.3% | -5.5% | 24.0% | -0.5% | 25.4% | -0.6% | -1.7% |
| Udział refundacji w sprzedaży refundow. | 73.8% | 0.0% | -0.1% | 0.3% | 73.8% | 1.5% | 74.6% | 0.9% | 3.0% |
| Średnia cena opakowania (w PLN) | | | | | | | | | |
| Ogółem ¹ | 21.5 | -2.4% | -2.1% | 0.9% | 21.4 | 1.4% | 21.5 | 1.0% | 3.0% |
| Dla leków z recept refundowanych ² | 28.8 | -1.2% | 1.0% | 1.9% | 28.8 | 2.4% | 29.6 | 2.9% | 5.8% |
| Dla leków z recept pełnopłatnych ³ | 27.6 | 0.0% | 1.1% | 6.7% | 27.6 | 6.8% | 27.4 | 2.0% | 8.0% |
| Dla sprzedaży odręcznej ⁴ | 16.6 | -3.1% | -3.1% | 1.3% | 16.6 | 2.1% | 16.7 | -2.4% | 5.5% |
| Średnia marża apteczna | | | | | | | | | |
| Ogółem ¹ | 25.4% | 1.4% | 2.9% | 2.7% | 25.1% | 1.2% | 24.5% | -0.9% | -2.1% |
| Dla leków z recept refundowanych ² | 19.8% | 3.9% | 5.7% | 4.4% | 19.3% | 2.4% | 19.1% | -0.4% | 2.5% |
| Dla leków z recept pełnopłatnych ³ | 21.4% | -2.7% | 2.7% | 0.2% | 21.4% | 3.3% | 20.5% | -3.3% | -10.5% |
| Dla sprzedaży odręcznej ⁴ | 30.0% | 2.1% | 2.9% | 1.5% | 29.5% | -0.8% | 27.9% | -4.1% | -5.6% |
| Statystyczna apteka | | | | | | | | | |
| Liczba pacjentów | 4 420 | 2.6% | 1.4% | 18.5% | 13 090 | 10.7% | 47 982 | 2.7% | 9.5% |
| Obrót całkowity (w tys. PLN) ¹ | 301 | 23.9% | 21.9% | 39.7% | 791 | 21.2% | 2 883 | 10.1% | 24.3% |

- Całkowity obrót apteczny w mln PLN narastająco -

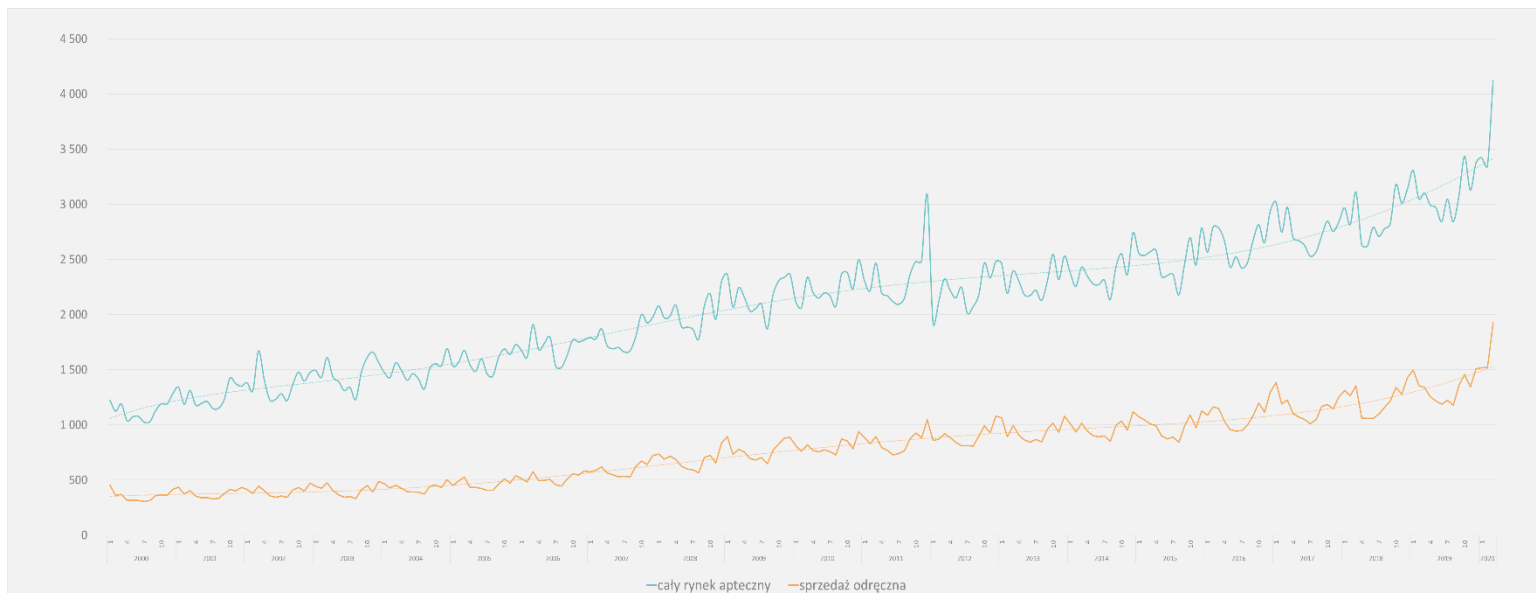
| 2020 | Cały rynek apteczny ¹ | | Recepty refundowane ² | | Recepty pełnopłatne ³ | | Sprzedaż odręczna ⁴ | |
|-------------|----------------------------------|----------------|----------------------------------|----------------|----------------------------------|----------------|--------------------------------|----------------|
| | Total | Zmiana vs 2019 | Total | Zmiana vs 2019 | Total | Zmiana vs 2019 | Total | Zmiana vs 2019 |
| Styczeń | 3 423 | 3.5% | 1 108 | 2.7% | 769 | 9.2% | 1 517 | 1.5% |
| Luty | 6 771 | 6.5% | 2 168 | 3.4% | 1 512 | 11.1% | 3 039 | 6.6% |
| Marzec | 10 898 | 15.2% | 3 496 | 10.8% | 2 361 | 15.4% | 4 965 | 18.5% |
| Kwiecień | | | | | | | | |
| Maj | | | | | | | | |
| Czerwiec | | | | | | | | |
| Lipiec | | | | | | | | |
| Sierpień | | | | | | | | |
| Wrzesień | | | | | | | | |
| Październik | | | | | | | | |
| Listopad | | | | | | | | |
| Grudzień | | | | | | | | |

Wszystkie kwoty w cenach detalicznych PLN

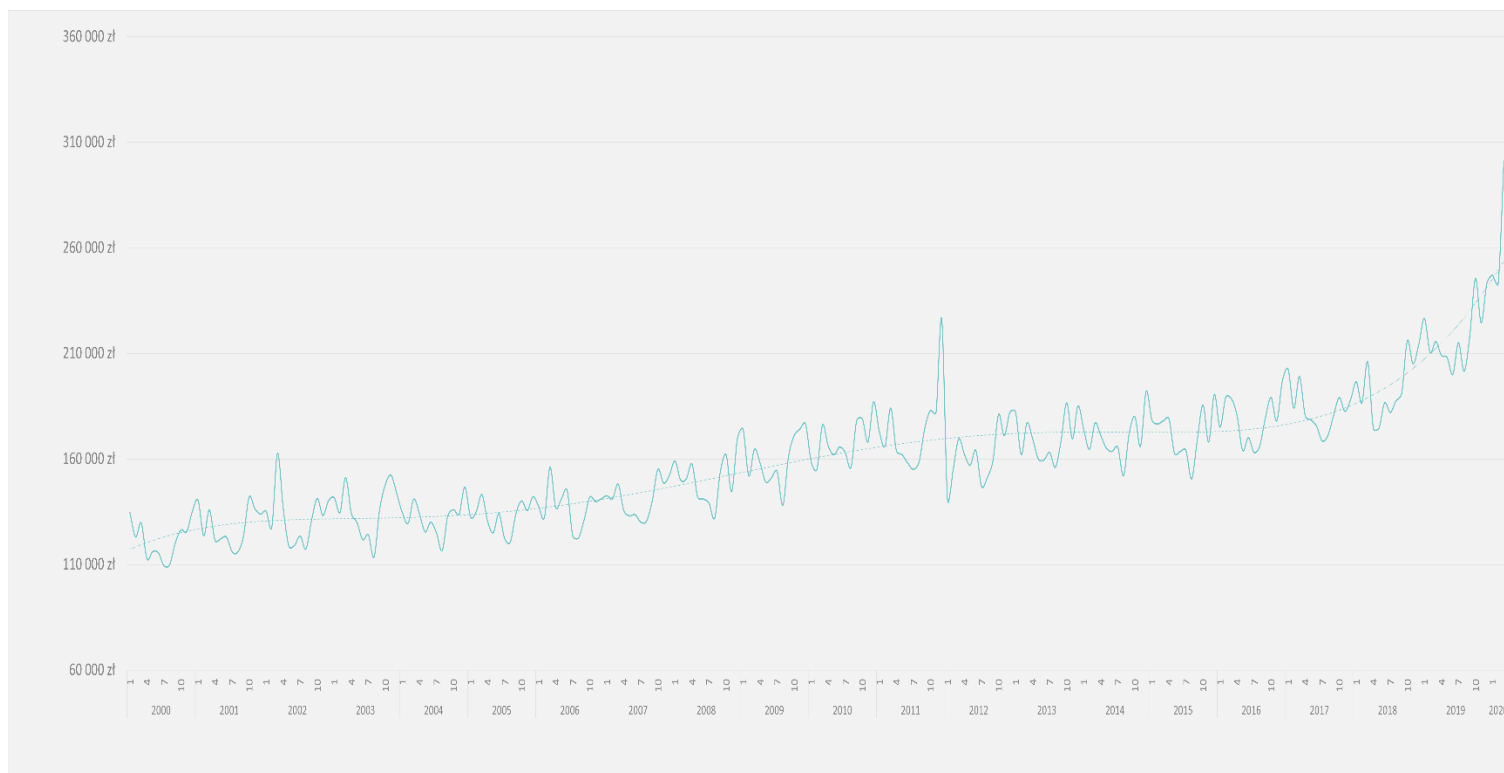
PEX PharmaSequence raport miesięczny - marzec 2020

Trendy

- Całkowita wartość miesięcznej sprzedaży w aptekach w mln PLN -



- Wartość całkowitej miesięcznej sprzedaży w statystycznej aptece w PLN -



PEX PharmaSequence Sp. z o.o.,
 ul. Kłobucka 23, 02-699 Warszawa
 tel. 022-886-47-15, fax. 022-638-21-29
 e-mail: biuro@pexps.pl
<http://www.pexps.pl>

Sąd Rejonowy dla m. st. Warszawy w Warszawie, XIII Wydział Gospodarczy,
 KRS 0000178089, REGON: 015579675, NIP 9512093564, kapitał zakładowy 10 000 000 zł

PEX PharmaSequence raport miesięczny - marzec 2020

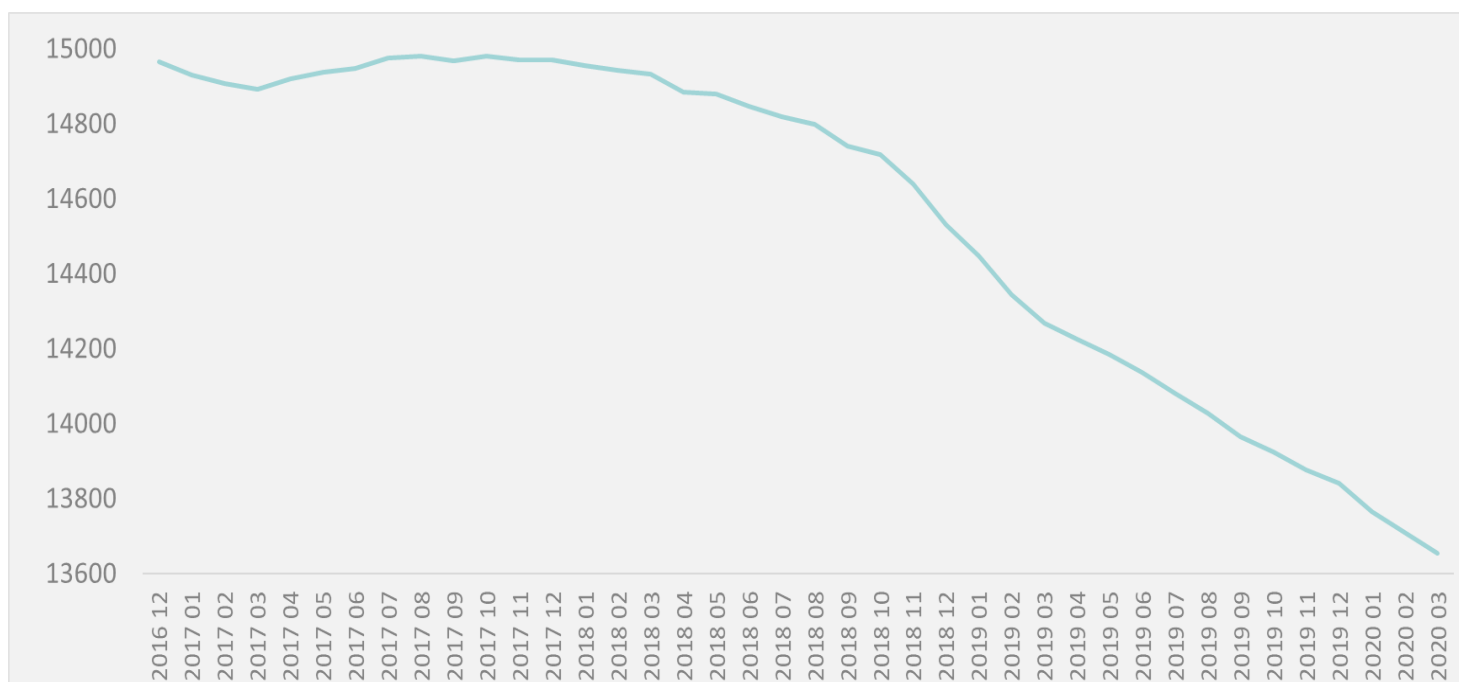
Statystyczna apteka

| | marzec 20 | | luty 20 | | | marzec 19 | | | YTD'2019 | | |
|--|-----------|----------|---------|----------|---------|-----------|---------|----------|----------|-------|-------|
| | Wartość | Zmiana % | Wartość | Zmiana % | Wartość | Zmiana % | Wartość | Zmiana % | | | |
| Średnia sprzedaż w tys. PLN | | | | | | | | | | | |
| Całkowita sprzedaż ¹ | 301 | 791 | 243 | 58.0 | 23.9% | 216 | 85.5 | 39.7% | 653 | 138.5 | 21.2% |
| Recepty refundowane ² | 97 | 254 | 77 | 19.9 | 25.9% | 74 | 23.4 | 31.8% | 218 | 36.1 | 16.6% |
| Recepty pełnopłatne ³ | 62 | 171 | 54 | 7.9 | 14.7% | 47 | 14.4 | 30.4% | 141 | 30.3 | 21.5% |
| Sprzedaż odrębna ⁴ | 141 | 360 | 110 | 30.1 | 27.2% | 93 | 47.5 | 51.1% | 289 | 71.5 | 24.7% |
| Średnia cena⁵ opakowania w PLN | | | | | | | | | | | |
| Całkowita sprzedaż ¹ | 21.5 | 21.8 | 22.0 | -0.52 | -2.4% | 21.3 | 0.2 | 0.9% | 21.1 | 0.8 | 3.6% |
| Dla leków z recept refundowanych ² | 28.8 | 28.9 | 29.2 | -0.4 | -1.2% | 28.3 | 0.5 | 1.9% | 28.2 | 0.7 | 2.5% |
| Dla leków z recept pełnopłatnych ³ | 27.6 | 27.5 | 27.6 | 0.0 | 0.0% | 25.8 | 1.7 | 6.7% | 25.8 | 1.6 | 6.3% |
| Dla sprzedaży odrębnej ⁴ | 16.6 | 17.0 | 17.2 | -0.5 | -3.1% | 16.4 | 0.2 | 1.3% | 16.3 | 0.7 | 4.3% |
| Średnia marża* | | | | | | | | | | | |
| Całkowita sprzedaż ¹ | 25.4% | 25.1% | 25.1% | 0.3% | 1.4% | 24.8% | 0.7% | 2.7% | 24.8% | 0.3% | 1.1% |
| Dla leków z recept refundowanych ² | 19.8% | 19.2% | 19.1% | 0.7% | 3.9% | 19.0% | 0.8% | 4.4% | 18.8% | 0.4% | 2.3% |
| Dla leków z recept pełnopłatnych ³ | 21.4% | 21.4% | 22.0% | -0.6% | -2.7% | 21.3% | 0.0% | 0.2% | 20.7% | 0.7% | 3.4% |
| Dla sprzedaży odrębnej ⁴ | 30.0% | 29.5% | 29.3% | 0.6% | 2.1% | 29.5% | 0.4% | 1.5% | 29.8% | -0.3% | -1.0% |
| Liczba pacjentów | | | | | | | | | | | |
| Całkowita sprzedaż ¹ | 4 420 | 13 090 | 4 310 | 110 | 2.6% | 3 730 | 690 | 18.5% | 11 820 | 1270 | 10.7% |
| Recepty refundowane ² | 1 010 | 2 940 | 950 | 60 | 6.3% | 740 | 270 | 36.5% | 2 320 | 620 | 26.7% |
| Recepty pełnopłatne ³ | 890 | 2 650 | 870 | 20 | 2.3% | 760 | 130 | 17.1% | 2 360 | 290 | 12.3% |
| Sprzedaż odrębna ⁴ | 3 690 | 10 760 | 3 530 | 160 | 4.5% | 3 110 | 580 | 18.6% | 9 920 | 840 | 8.5% |
| Liczba aptek - porównanie[#] | | | | | | | | | | | |
| | 13 654 | 13 710 | 13 710 | -56 | -0.4% | 14 267 | -613 | -4.3% | 14 353 | -643 | -4.5% |

* Wartości w kolumnach „Zmiana-Wartość” dla średniej marży podane w punktach procentowych

Liczba aptek opracowana na podstawie analizy PEX PharmaSequence.

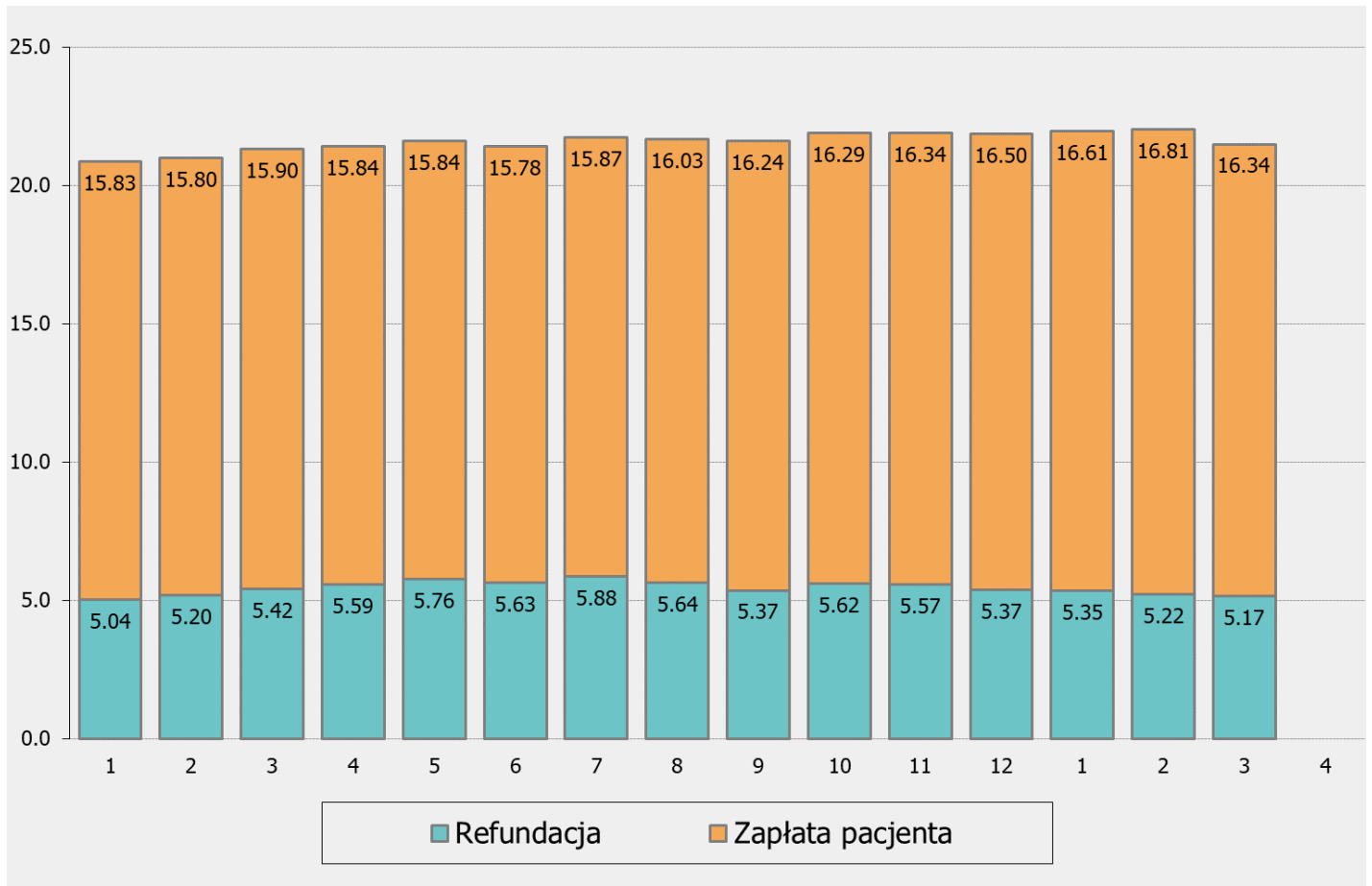
- Liczba aptek otwartych -



PEX PharmaSequence raport miesięczny - marzec 2020

Cena

- Podział średniej ceny⁵ opakowania na zapłatę pacjenta i dopłatę refundacyjną -



Wszystkie kwoty w cenach detalicznych w PLN, sprzedaż w aptekach otwartych.

Najważniejsze pojęcia:

¹ Całkowita sprzedaż w aptekach otwartych

² Sprzedaż objętych refundacją NFZ produktów dostępnych na receptę

³ Sprzedaż nieobjętych refundacją NFZ produktów dostępnych na receptę

⁴ Sprzedaż produktów dostępnych bez recepty, w tym leków OTC, suplementów diety, produktów zielarskich, materiałów opatrunkowych, sprzętu medycznego etc.

⁵ Obliczona średnia cena odnosi się do produktów skategoryzowanych i uwzględnionych w bazie danych aptecznych PEX PharmaSequence i Kamsoft (Omnibus) - stanowią 97% obrotu aptecznego. Przy obliczeniu ceny transakcje są klasyfikowane na podstawie kategorii odpłatności zarejestrowanej w programie aptecznym podczas sprzedaży produktu.

PEX PharmaSequence raport miesięczny - marzec 2020

Komentarz PEX PharmaSequence

Rynek apteczny w marcu 2020 roku zanotował sprzedaż na poziomie 4 126.7 mln PLN. Wartość sprzedaży wobec analogicznego okresu 2019 wzrosła o 1 023.3 mln PLN (+33.0%). Wobec poprzedniego miesiąca sprzedaż zwiększyła się o 778.7 mln PLN (+23.3%). Obrót statystycznej apteki w marcu 2020 wyniósł 301.0 tys. PLN, był to wzrost o 39.7% względem analogicznego okresu 2019 roku.

W porównaniu do analogicznego okresu 2019 r. wartość monitorowanych segmentów rosła dla wszystkich segmentów. Sprzedaż leków refundowanych wyniosła 1 328.0 mln PLN i wzrosła o 269.4 mln PLN (+25.5%), sprzedaż produktów pełnopłatnych wyniosła 848.4 mln PLN i wzrosła o 164.8 mln PLN (+24.1%), a wartość produktów w sprzedaży odręcznej wyniosła 1 926.6 mln PLN i była wyższa o 597.1 mln PLN (+43.8%).

W porównaniu do lutego 2020 roku sprzedaż wzrosła dla wszystkich segmentów. Sprzedaż leków refundowanych wzrosła o 268.2 mln PLN (+25.3%), sprzedaż leków pełnopłatnych wzrosła o 104.8 mln PLN (+14.1%), natomiast sprzedaż odręczna zwiększyła się o 404.9 mln PLN (+26.6%).

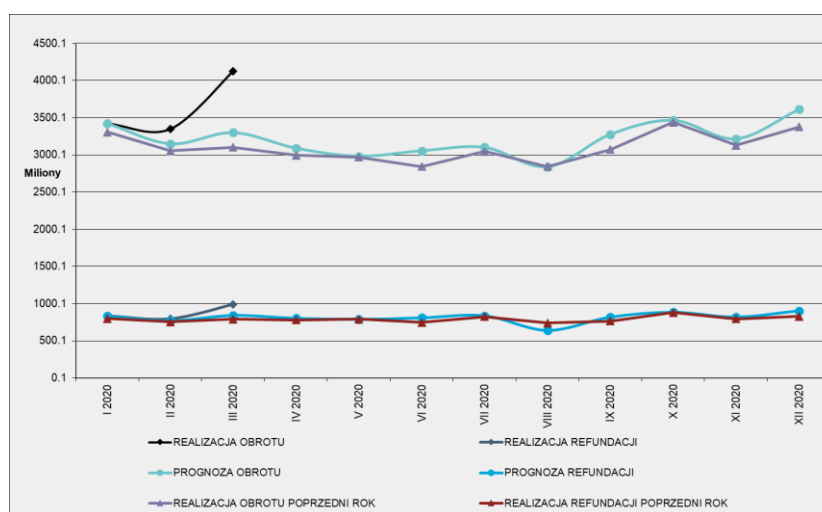
Średnia cena detaliczna leku w marcu wyniosła 21.5 PLN i spadła o 2.4% w porównaniu do poprzedniego miesiąca, a względem analogicznego okresu 2019 r. cena wzrosła o 0.9%. Średnia cena detaliczna recept refundowanych to 28.8 PLN (wzrost o 1.9% vs marzec 2019), średnia cena produktów z recept pełnopłatnych to 27.6 PLN (wzrost o 6.7% vs marzec 2019), średnia cena detaliczna sprzedaży odręcznej to 16.6 PLN (wzrost o 1.3% vs marzec 2019).

Średnia marża apteczna dla wszystkich leków w marcu br. wyniosła 25.4% i była wyższa o 2.7% w porównaniu do marży w analogicznym okresie 2019 r., a w porównaniu do lutego marża wzrosła o 1.4%.

W marcu refundacja leków osiągnęła wartość 992 mln PLN, tj. o 25.6% więcej niż w analogicznym okresie 2019 r. Poziom współpłacenia pacjentów za leki refundowane wyniósł w marcu 24.0% i był wyższy o 0.3p.p. niż w lutym 2020 r., oraz niższy o 1.4p.p. w porównaniu do analogicznego okresu 2019 roku.

Prognoza: sprzedaż na koniec 2020 r. całego rynku aptecznego wyniesie niecałe 39.4 mld PLN, o 5.9% więcej niż w roku 2019. Natomiast estymowana wartość refundacji wyniesie niecałe 10 mld PLN (+5.2% w stosunku do 2019 roku).

- Prognoza miesięcznej wartości obrotu w mln PLN (ceny detaliczne brutto) -



PEX PharmaSequence raport miesięczny - marzec 2020

O firmie

PEX PharmaSequence jest **polską firmą badawczo – doradczą** dysponującą szerokimi zasobami własnych danych rynkowych. Firma specjalizuje się w **usługach dla podmiotów działających w ramach szeroko rozumianego rynku ochrony zdrowia**.

W wyniku licznych projektów realizowanych w ciągu ostatnich blisko **20 lat na rynku polskim** dla firm farmaceutycznych, zarówno innowacyjnych, jak i generycznych OTC, zdobyliśmy **unikalną ekspertyzę** pozwalającą nam na dostarczenie w ramach realizowanych projektów wartościowego wsparcia dla naszych Klientów.



Nie bez znaczenia jest fakt, iż liczący **ponad 60 osób zespół** może pochwalić się doświadczeniem wyniesionym zarówno z firm serwisowych specjalizujących się w usługach dla sektora farmaceutycznego, jak również doświadczeniem branżowym zdobywanym w firmach farmaceutycznych zarówno lokalnych, jak i globalnych.

Nasze doświadczenie i kompetencje oraz **znajomość polskiego rynku farmaceutycznego** pozwalają nam na przedstawienie oferty oraz sprawną realizację projektu, który będzie wartościowym wsparciem dla decyzji biznesowych podejmowanych przez Klienta.

Zapraszamy do kontaktu!

A grey rounded rectangular box containing contact information. At the top left is a bar chart icon. To its right is the text "www.pexps.pl więcej wiedzy". Below the bar chart icon is a person icon with a question mark above their head. To the right of this icon is the text "Zadaj nam pytanie:", "solutions_by_pex@pexps.pl", and "22 886 47 15".

Opublikowano 20 kwietnia 2020 roku. Publikacja przygotowana przez Martę Mazurek, Analityka na podstawie danych PEX PharmaSequence.

