

PEX PharmaSequence raport miesięczny - grudzień 2017

Cały rynek apteczny (raport sell-out)

	Grudzień 2017	Zmiana vs			Narastająco		Prognoza na cały rok		
		Listopad 2017	Styczeń 2017	Grudzień 2016	2017	Zmiana vs 2016	2017	Zmiana vs 2016	Zmiana vs 2015
Obrót całkowity (w mln PLN)									
Cały rynek apteczny ¹	2 839	3,1%	-6,0%	-3,4%	32 992	4,0%	32 992	4,0%	10,4%
Recepty refundowane ²	996	2,3%	1,4%	-1,6%	11 668	1,5%	11 668	1,5%	3,9%
Recepty pełnopłatne ³	576	-6,4%	-8,5%	-6,3%	7 261	3,2%	7 261	3,2%	10,0%
Sprzedaż odręczna ⁴	1 252	9,2%	-9,7%	-3,4%	13 832	6,7%	13 832	6,7%	17,2%
Refundacja									
Wartość refundacji (w mln PLN)	702	-1,3%	1,6%	-1,6%	8 419	4,5%	8 419	4,5%	7,2%
Udział refundacji w całkowitym obrocie	24,7%	-4,2%	8,2%	1,8%	25,5%	0,5%	25,5%	0,5%	-3,0%
Udział refundacji w sprzedaży refundowanej	69,7%	-3,3%	0,9%	-0,1%	71,1%	3,2%	71,1%	3,2%	3,5%
Średnia cena opakowania (w PLN)									
Ogółem ¹	19,0	0,4%	10,5%	8,2%	18,4	4,4%	18,4	4,4%	7,7%
Dla leków z recept refundowanych ²	27,7	1,9%	3,4%	2,3%	27,4	0,9%	27,4	0,9%	-0,2%
Dla leków z recept pełnopłatnych ³	25,1	0,3%	8,1%	7,5%	24,6	6,2%	24,6	6,2%	10,1%
Dla sprzedaży odręcznej ⁴	13,9	2,5%	10,3%	9,8%	13,0	5,9%	13,0	5,9%	12,5%
Średnia marża apteczna									
Ogółem ¹	24,7%	-0,6%	-5,1%	-2,3%	25,2%	-0,9%	25,2%	-0,9%	-2,1%
Dla leków z recept refundowanych ²	18,5%	1,5%	-2,9%	-2,9%	18,5%	-1,2%	18,5%	-1,2%	3,5%
Dla leków z recept pełnopłatnych ³	24,4%	0,1%	-2,6%	-2,1%	24,8%	-1,9%	24,8%	-1,9%	-9,1%
Dla sprzedaży odręcznej ⁴	28,6%	-1,8%	-3,8%	-2,4%	29,4%	-1,3%	29,4%	-1,3%	-5,1%
Statystyczna apteka									
Liczba pacjentów	3 570	4,1%	-14,0%	-7,8%	43 080	1,1%	43 080	1,1%	3,4%
Obrót całkowity (w tys. PLN) ¹	188	3,0%	-7,2%	-4,6%	2 200	2,8%	2 200	2,8%	6,5%

- Całkowity obrót apteczny w mln PLN narastająco -

	Cały rynek apteczny ¹		Recepty refundowane ²		Recepty pełnopłatne ³		Sprzedaż odręczna ⁴	
	Total	Zmiana vs 2016	Total	Zmiana vs 2016	Total	Zmiana vs 2016	Total	Zmiana vs 2016
2017								
Styczeń	3 022	17,8%	982	9,3%	630	13,8%	1 386	27,5%
Luty	5 770	7,7%	1 933	2,2%	1 221	4,3%	2 576	14,4%
Marzec	8 743	7,4%	2 994	3,5%	1 889	5,5%	3 802	11,8%
Kwiecień	11 442	5,8%	3 959	1,7%	2 501	4,2%	4 903	10,7%
Maj	14 113	6,6%	4 927	2,8%	3 113	5,4%	5 974	10,9%
Czerwiec	16 741	6,2%	5 912	2,4%	3 690	4,3%	7 024	10,9%
Lipiec	19 271	6,0%	6 832	2,3%	4 268	4,4%	8 034	10,4%
Sierpień	21 837	5,7%	7 750	2,4%	4 852	4,3%	9 080	9,7%
Wrzesień	24 552	5,2%	8 692	1,6%	5 438	3,8%	10 248	9,5%
Październik	27 399	4,8%	9 699	1,6%	6 070	3,9%	11 434	8,3%
Listopad	30 152	4,7%	10 672	1,8%	6 685	4,1%	12 580	7,8%
Grudzień	32 992	4,0%	11 668	1,5%	7 261	3,2%	13 832	6,7%

Wszystkie kwoty w cenach detalicznych PLN

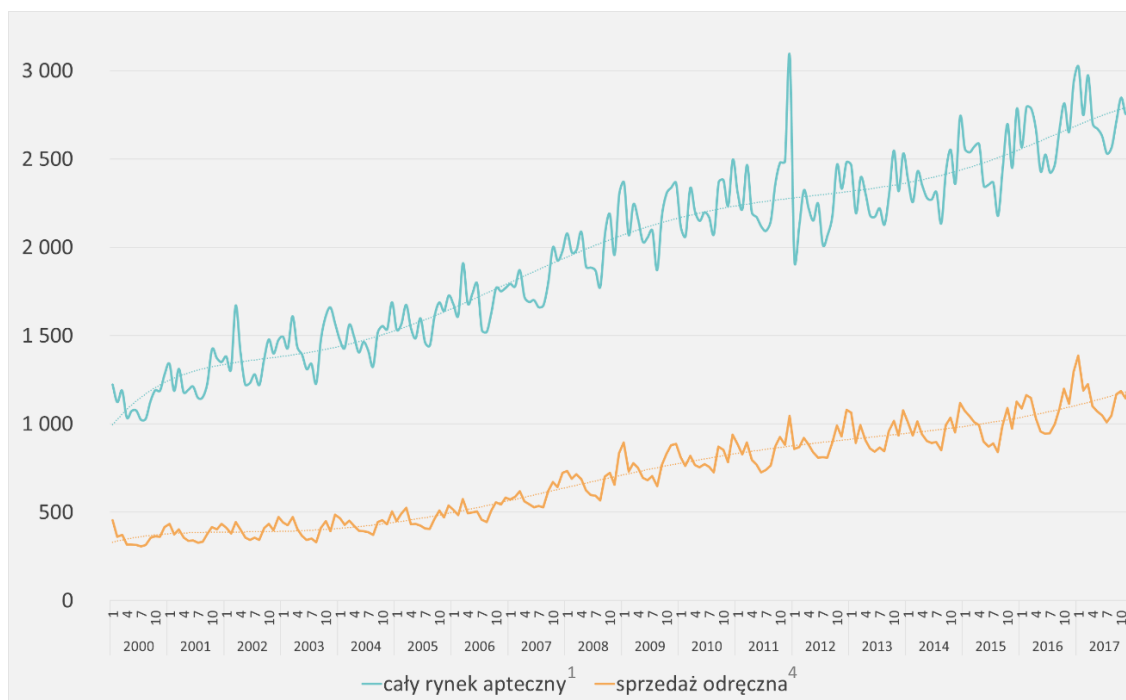
PEX PharmaSequence Sp. z o.o.,
 ul. Kłobucka 23, 02-699 Warszawa
 tel. 022-886-47-15, fax. 022-638-21-29
 e-mail: biuro@pexps.pl
 http://www.pexps.pl

Sąd Rejonowy dla m. st. Warszawy w Warszawie, XIII Wydział Gospodarczy,
 KRS 0000178089, REGON: 015579675, NIP 9512093564, kapitał zakładowy 1 000 000 zł.

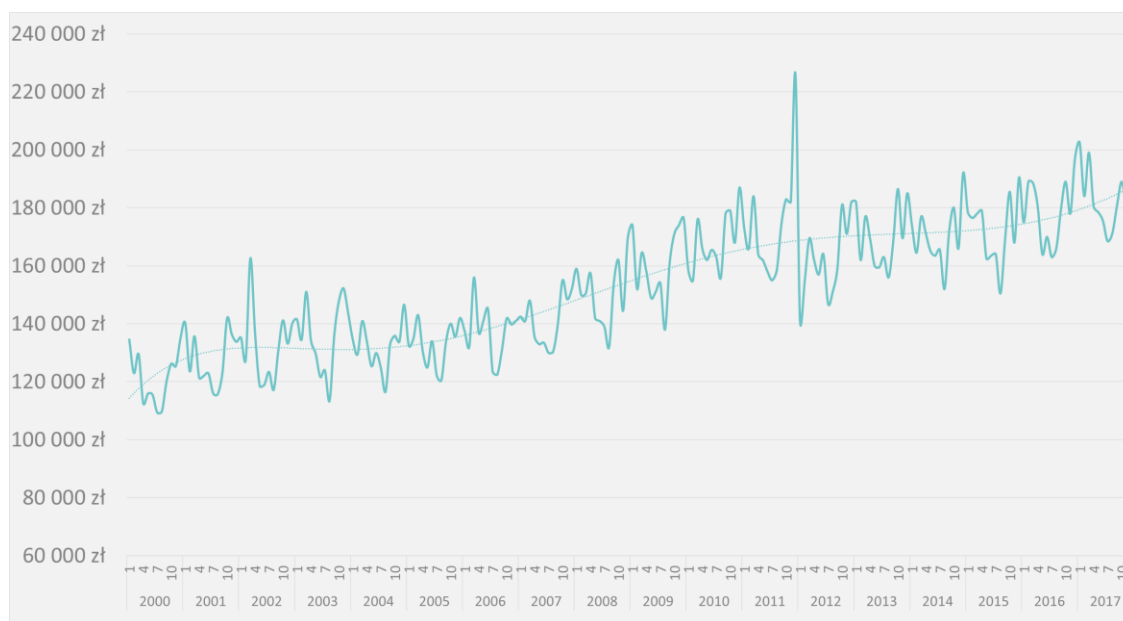
PEX PharmaSequence raport miesięczny - grudzień 2017

Trendy

- Całkowita wartość miesięcznej sprzedaży w aptekach w mln PLN -



- Wartość całkowitej miesięcznej sprzedaży w statystycznej aptece w PLN -



Wszystkie kwoty w cenach detalicznych PLN

PEX PharmaSequence Sp. z o.o.,
 ul. Kłobucka 23, 02-699 Warszawa
 tel. 022-886-47-15, fax. 022-638-21-29
 e-mail: biuro@pexps.pl
<http://www.pexps.pl>

Sąd Rejonowy dla m. st. Warszawy w Warszawie, XIII Wydział Gospodarczy,
 KRS 0000178089, REGON: 015579675, NIP 9512093564, kapitał zakładowy 1 000 000 zł

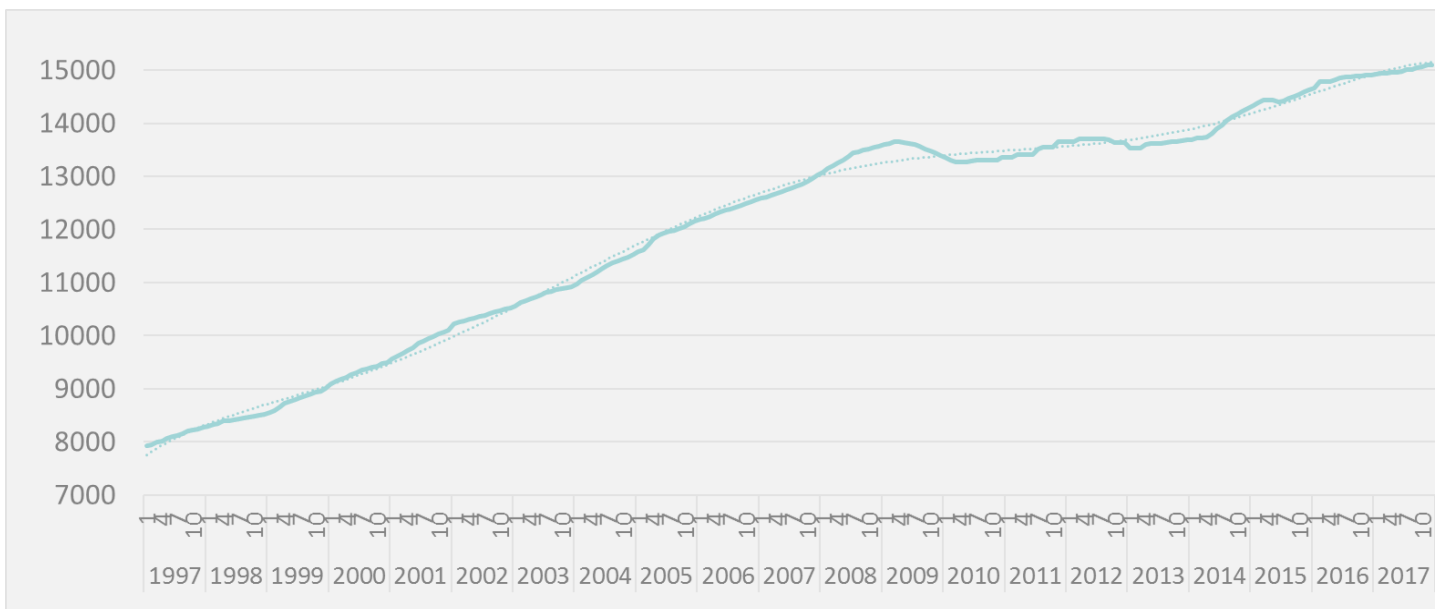
PEX PharmaSequence raport miesięczny - grudzień 2017

Statystyczna apteka

	Grudzień 2017	YTD'2017	Listopad 2017	Zmiana		Grudzień 2016	Zmiana		YTD'2016	Zmiana	
				Wartość	%		Wartość	%		Wartość	%
Średnia sprzedaż w tys. PLN											
Całkowita sprzedaż ¹	188	2 200	183	6	3,0%	197	-9	-4,6%	2 140	60	2,8%
Recepty refundowane ²	66	778	65	1	2,2%	68	-2	-2,9%	775	3	0,3%
Recepty pełnopłatne ³	38	484	41	-3	-6,5%	41	-3	-7,5%	474	10	2,1%
Sprzedaż odręczna ⁴	83	922	76	7	9,1%	87	-4	-4,6%	874	48	5,5%
Średnia cena opakowania w PLN											
Całkowita sprzedaż ¹	19,0	18,4	18,9	0,1	0,4%	17,6	1	8,2%	17,6	0,8	4,4%
Dla leków z recept refundowanych ²	27,7	27,4	27,2	0,5	1,9%	27,1	1	2,3%	27,2	0,3	0,9%
Dla leków z recept pełnopłatnych ³	25,1	24,6	25,0	0,1	0,3%	23,3	2	7,5%	23,2	1,4	6,2%
Dla sprzedaży odręcznej ⁴	13,9	13,0	13,6	0,3	2,5%	12,7	1	9,8%	12,3	0,7	5,9%
Średnia marża*											
Całkowita sprzedaż ¹	24,7%	25,2%	24,8%	-0,1%	-0,6%	25,3%	-0,6%	-2,3%	25,4%	-0,2%	-0,8%
Dla leków z recept refundowanych ²	18,5%	18,5%	18,2%	0,3%	1,5%	19,0%	-0,6%	-2,9%	18,7%	-0,2%	-1,1%
Dla leków z recept pełnopłatnych ³	24,4%	24,8%	24,4%	0,0%	0,1%	24,9%	-0,5%	-2,1%	25,3%	-0,4%	-1,7%
Dla sprzedaży odręcznej ⁴	28,6%	29,5%	29,1%	-0,5%	-1,8%	29,3%	-0,7%	-2,4%	29,8%	-0,4%	-1,2%
Liczba pacjentów											
Całkowita sprzedaż ¹	3 570	43 080	3 430	140	4,1%	3 870	-300	-7,8%	42 600	480	1,1%
Recepty refundowane ²	690	8 520	700	-10	-1,4%	770	-80	-10,4%	8 590	-70	-0,8%
Recepty pełnopłatne ³	730	9 320	760	-30	-3,9%	840	-110	-13,1%	9 530	-210	-2,2%
Sprzedaż odręczna ⁴	2 990	35 710	2 830	160	5,7%	3 230	-240	-7,4%	35 130	580	1,7%
Liczba aptek - porównanie											
	15 103	15 000	15 089	14	0,1%	14 913	190	1,3%	14 831	169	1,1%

*Wartości w kolumnach „Zmiana-Wartość” dla średniej marży podane w punktach procentowych

- Liczba aptek otwartych -



Wszystkie kwoty w cenach detalicznych PLN

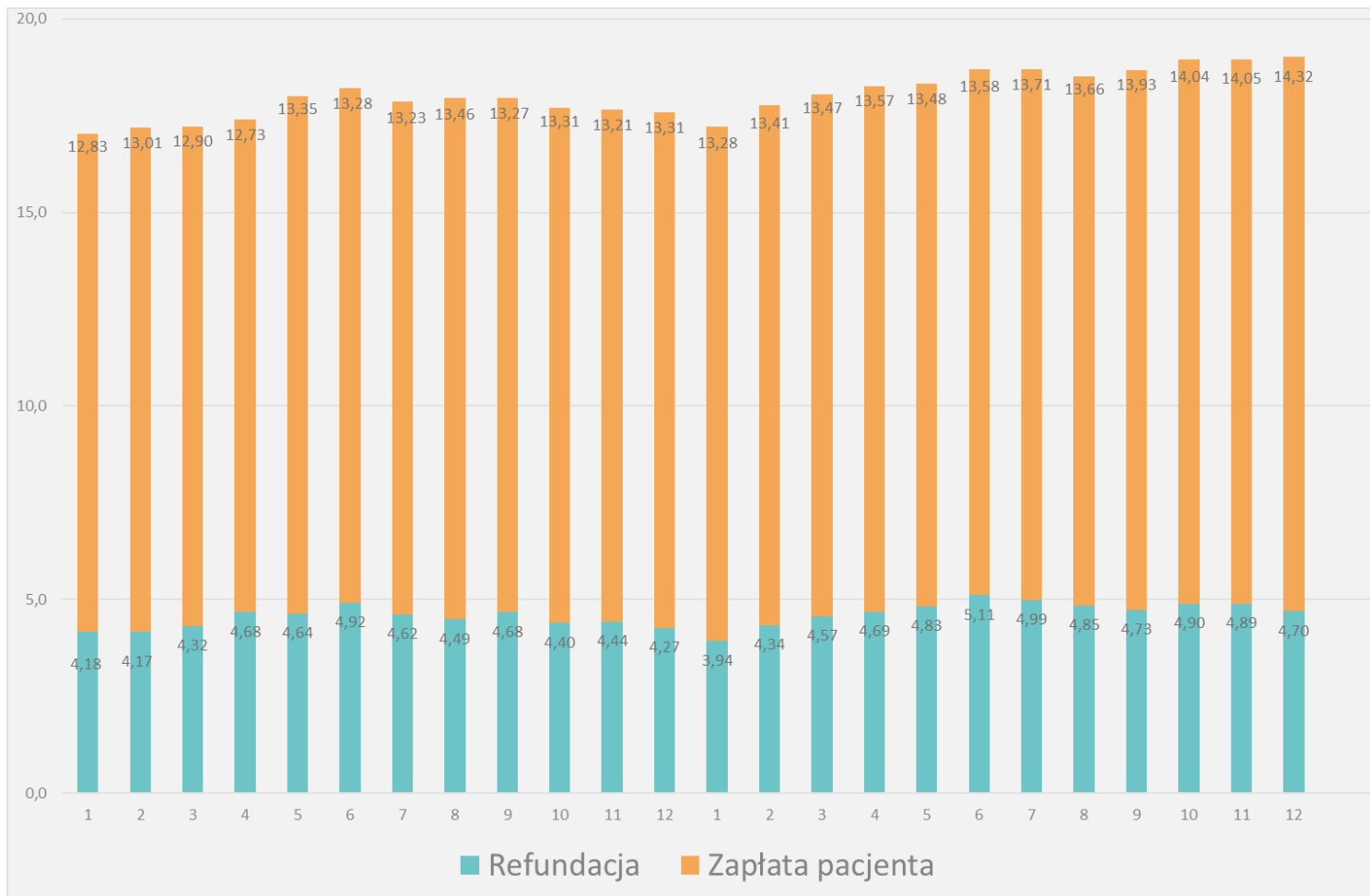
PEX PharmaSequence Sp. z o.o.,
 ul. Kłobucka 23, 02-699 Warszawa
 tel. 022-886-47-15, fax. 022-638-21-29
 e-mail: biuro@pexps.pl
<http://www.pexps.pl>

Sąd Rejonowy dla m. st. Warszawy w Warszawie, XIII Wydział Gospodarczy,
 KRS 0000178089, REGON: 015579675, NIP 9512093564, kapitał zakładowy 1 000 000 zł

PEX PharmaSequence raport miesięczny - grudzień 2017

Cena

- Podział średniej ceny opakowania na zapłatę pacjenta i dopłatę refundacyjną -



Wszystkie kwoty w cenach detalicznych w PLN, sprzedaż w aptekach otwartych.

Najważniejsze pojęcia:

- ¹ Całkowita sprzedaż w aptekach otwartych
- ² Sprzedaż objętych refundacją NFZ produktów dostępnych na receptę
- ³ Sprzedaż nieobjętych refundacją NFZ produktów dostępnych na receptę
- ⁴ Sprzedaż produktów dostępnych bez recepty, w tym leków OTC, suplementów diety, produktów zielarskich, materiałów opatrunkowych, sprzętu medycznego etc.

PEX PharmaSequence Sp. z o.o.,
 ul. Kłobucka 23, 02-699 Warszawa
 tel. 022-886-47-15, fax. 022-638-21-29
 e-mail: biuro@pexps.pl
<http://www.pexps.pl>

Sąd Rejonowy dla m. st. Warszawy w Warszawie, XIII Wydział Gospodarczy,
 KRS 0000178089, REGON: 015579675, NIP 9512093564, kapitał zakładowy 1 000 000 zł

PEX PharmaSequence raport miesięczny - grudzień 2017

Komentarz PEX PharmaSequence

Łączna sprzedaż całego rynku aptecznego w 2017 roku wyniosła 32 992 mln PLN, to o 4% więcej niż w roku 2016. Wartość refundacji wyniosła ponad 8 419 mln PLN (+4,5% w stosunku do 2016 roku).

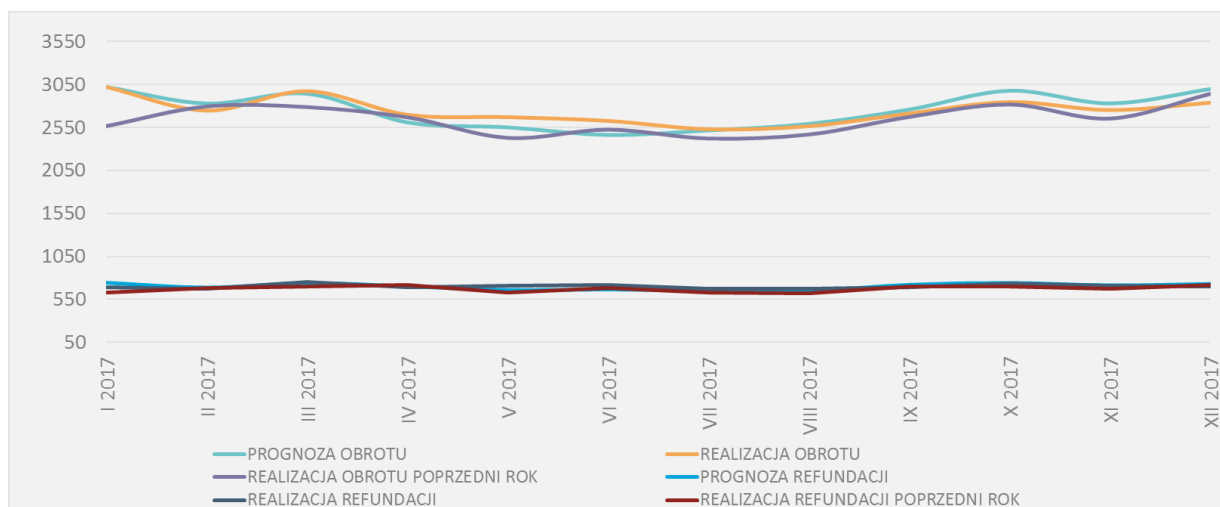
Rynek apteczny w grudniu 2017 roku zanotował sprzedaż na poziomie ponad 2 839 mln PLN. Wartość sprzedaży wobec analogicznego okresu 2016 spadła o blisko 98,5 mln PLN (-3,4%). Wobec listopada 2017 roku sprzedaż zwiększyła się o blisko 86 mln PLN (+3,1%). Obrót **statystycznej apteki** w grudniu 2017 wyniósł 188 tys. PLN, był to spadek o 4,6% względem analogicznego okresu 2016.

W porównaniu do analogicznego okresu 2016 r. **wartość segmentów rynku malała**. Sprzedaż leków z recept pełnopłatnych wyniosła blisko 576 mln PLN i była niższa o 39,01 mln PLN (-6,3%), sprzedaż w ramach recept refundowanych wyniosła prawie 996 mln PLN i spadła o 16,68 mln PLN (-1,6%) a sprzedaży odręcznej wyniosła blisko 1 252 mln PLN i spadła o 44,02 mln PLN (-3,4%). Wartość segmentów względem poprzedniego miesiąca była zróżnicowana. Wartość produktów w sprzedaży odręcznej wzrosła o ponad 105 mln PLN (+9,2%) wartość segmentu recept refundowanych była większa o ponad 22 mln PLN (+2,3%), z kolei recept pełnopłatnych zmniejszyła się o ponad 39 mln PLN (-6,4%).

Średnia cena detaliczna leku w grudniu wyniosła 19,02 PLN i była o 0,4% większa niż w poprzednim miesiącu, a względem średniej ceny z grudnia 2016 r. wzrosła o 8,2%. Średnia cena detaliczna leków z recept refundowanych to 27,73 PLN (wzrost o 2,3% vs grudzień 2016) średnia cena detaliczna leków na recepty pełnopłatne to 25,10 PLN (wzrost o 7,5% vs grudzień 2016) średnia cena detaliczna sprzedaży odręcznej to 13,90 PLN (wzrost o 9,8% vs grudzień 2016). **Średnia marża** apteczna dla wszystkich leków w grudniu br. wyniosła 24,68% i była o 0,58 pp. mniejsza od marży w analogicznym okresie 2016r. Względem listopada br. średnia marża w aptece zmniejszyła się o 0,14 pp. Wzrost cen może wynikać z malejącego popytu, rynek apteczny w grudniu 2017 w porównaniu do grudnia 2016 wartościowo i ilościowo spada a rosną ceny zakupu produktów przez apteki. W tego typu sytuacji podnoszenie cen – w celu redukcji strat na marży – można uznać za proces rynkowo naturalny.

W grudniu **refundacja** leków osiągnęła wartość ponad 702 mln PLN, tj. o 1,6% mniej niż w analogicznym okresie 2016 r. Poziom współpłacenia pacjentów za leki refundowane wyniósł w grudniu 29,47% i był mniejszy o 0,01 pp. niż w analogicznym okresie 2016 r. W porównaniu do poprzedniego miesiąca współpłacenie pacjentów za leki refundowane wzrosło o 2,55 pp.

- Prognoza miesięcznej wartości obrotu w mln PLN (ceny detaliczne brutto) -



PEX PharmaSequence raport miesięczny - grudzień 2017

O firmie

PEX PharmaSequence jest **polską firmą badawczo – doradczą** dysponującą szerokimi zasobami własnych danych rynkowych. Firma specjalizuje się w **usługach dla podmiotów działających w ramach szeroko rozumianego rynku ochrony zdrowia**.

W wyniku licznych projektów realizowanych w ciągu ostatnich blisko **20 lat na rynku polskim** dla firm farmaceutycznych, zarówno innowacyjnych, jak i generycznych OTC, zdobyliśmy **unikalną ekspertyzę** pozwalającą nam na dostarczenie w ramach realizowanych projektów wartościowego wsparcia dla naszych Klientów.



Nie bez znaczenia jest fakt, iż liczący **ponad 60 osób zespół** może pochwalić się doświadczeniem wyniesionym zarówno z firm serwisowych specjalizujących się w usługach dla sektora farmaceutycznego, jak również doświadczeniem branżowym zdobywanym w firmach farmaceutycznych zarówno lokalnych, jak i globalnych.

Nasze doświadczenie i kompetencje oraz **znajomość polskiego rynku farmaceutycznego** pozwalają nam na przedstawienie oferty oraz sprawną realizację projektu, który będzie wartościowym wsparciem dla decyzji biznesowych podejmowanych przez Klienta.

Zapraszamy do kontaktu!



www.pexps.pl więcej wiedzy



Zadaj nam pytanie:
rozwiązania@pexps.pl
22 886 47 15

Krzysztof Gersz
Partner, Dyrektor Działu
Sprzedaży Konsultingu,

 krzysztof.gersz@pexps.pl

Jakub Dalach
Partner, Dyrektor Działu Sprzedaży
Departamentu Monitorowania

 jakub.dalach@pexps.pl

Opublikowano 12 stycznia 2018 roku. Publikacja przygotowana przez Błażeja Górniaka, Specjalistę ds. Marketingu.

