

## PEX PharmaSequence raport miesięczny - grudzień 2017

### Cały rynek apteczny (raport sell-out)

	Grudzień 2017	Zmiana vs			Narastająco		Prognoza na cały rok		
		Listopad 2017	Styczeń 2017	Grudzień 2016	2017	Zmiana vs 2016	2017	Zmiana vs 2016	Zmiana vs 2015
<b>Obrót całkowity (w mln PLN)</b>									
Cały rynek apteczny <sup>1</sup>	<b>2 839</b>	3,1%	-6,0%	-3,4%	32 992	4,0%	32 992	4,0%	10,4%
Recepty refundowane <sup>2</sup>	<b>996</b>	2,3%	1,4%	-1,6%	11 668	1,5%	11 668	1,5%	3,9%
Recepty pełnopłatne <sup>3</sup>	<b>576</b>	-6,4%	-8,5%	-6,3%	7 261	3,2%	7 261	3,2%	10,0%
Sprzedaż odręczna <sup>4</sup>	<b>1 252</b>	9,2%	-9,7%	-3,4%	13 832	6,7%	13 832	6,7%	17,2%
<b>Refundacja</b>									
Wartość refundacji (w mln PLN)	<b>702</b>	-1,3%	1,6%	-1,6%	8 419	4,5%	8 419	4,5%	7,2%
Udział refundacji w całkowitym obrocie	<b>24,7%</b>	-4,2%	8,2%	1,8%	25,5%	0,5%	25,5%	0,5%	-3,0%
Udział refundacji w sprzedaży refundowanej	<b>69,7%</b>	-3,3%	0,9%	-0,1%	71,1%	3,2%	71,1%	3,2%	3,5%
<b>Średnia cena opakowania (w PLN)</b>									
Ogółem <sup>1</sup>	<b>19,0</b>	0,4%	10,5%	8,2%	18,4	4,4%	18,4	4,4%	7,7%
Dla leków z recept refundowanych <sup>2</sup>	<b>27,7</b>	1,9%	3,4%	2,3%	27,4	0,9%	27,4	0,9%	-0,2%
Dla leków z recept pełnopłatnych <sup>3</sup>	<b>25,1</b>	0,3%	8,1%	7,5%	24,6	6,2%	24,6	6,2%	10,1%
Dla sprzedaży odręcznej <sup>4</sup>	<b>13,9</b>	2,5%	10,3%	9,8%	13,0	5,9%	13,0	5,9%	12,5%
<b>Średnia marża apteczna</b>									
Ogółem <sup>1</sup>	<b>24,7%</b>	-0,6%	-5,1%	-2,3%	25,2%	-0,9%	25,2%	-0,9%	-2,1%
Dla leków z recept refundowanych <sup>2</sup>	<b>18,5%</b>	1,5%	-2,9%	-2,9%	18,5%	-1,2%	18,5%	-1,2%	3,5%
Dla leków z recept pełnopłatnych <sup>3</sup>	<b>24,4%</b>	0,1%	-2,6%	-2,1%	24,8%	-1,9%	24,8%	-1,9%	-9,1%
Dla sprzedaży odręcznej <sup>4</sup>	<b>28,6%</b>	-1,8%	-3,8%	-2,4%	29,4%	-1,3%	29,4%	-1,3%	-5,1%
<b>Statystyczna apteka</b>									
Liczba pacjentów	<b>3 570</b>	4,1%	-14,0%	-7,8%	43 080	1,1%	43 080	1,1%	3,4%
Obrót całkowity (w tys. PLN) <sup>1</sup>	<b>188</b>	3,0%	-7,2%	-4,6%	2 200	2,8%	2 200	2,8%	6,5%

#### - Całkowity obrót apteczny w mln PLN narastająco -

	Cały rynek apteczny <sup>1</sup>		Recepty refundowane <sup>2</sup>		Recepty pełnopłatne <sup>3</sup>		Sprzedaż odręczna <sup>4</sup>	
	Total	Zmiana vs 2016	Total	Zmiana vs 2016	Total	Zmiana vs 2016	Total	Zmiana vs 2016
<b>2017</b>								
Styczeń	3 022	17,8%	982	9,3%	630	13,8%	1 386	27,5%
Luty	5 770	7,7%	1 933	2,2%	1 221	4,3%	2 576	14,4%
Marzec	8 743	7,4%	2 994	3,5%	1 889	5,5%	3 802	11,8%
Kwiecień	11 442	5,8%	3 959	1,7%	2 501	4,2%	4 903	10,7%
Maj	14 113	6,6%	4 927	2,8%	3 113	5,4%	5 974	10,9%
Czerwiec	16 741	6,2%	5 912	2,4%	3 690	4,3%	7 024	10,9%
Lipiec	19 271	6,0%	6 832	2,3%	4 268	4,4%	8 034	10,4%
Sierpień	21 837	5,7%	7 750	2,4%	4 852	4,3%	9 080	9,7%
Wrzesień	24 552	5,2%	8 692	1,6%	5 438	3,8%	10 248	9,5%
Październik	27 399	4,8%	9 699	1,6%	6 070	3,9%	11 434	8,3%
Listopad	30 152	4,7%	10 672	1,8%	6 685	4,1%	12 580	7,8%
Grudzień	32 992	4,0%	11 668	1,5%	7 261	3,2%	13 832	6,7%

Wszystkie kwoty w cenach detalicznych PLN

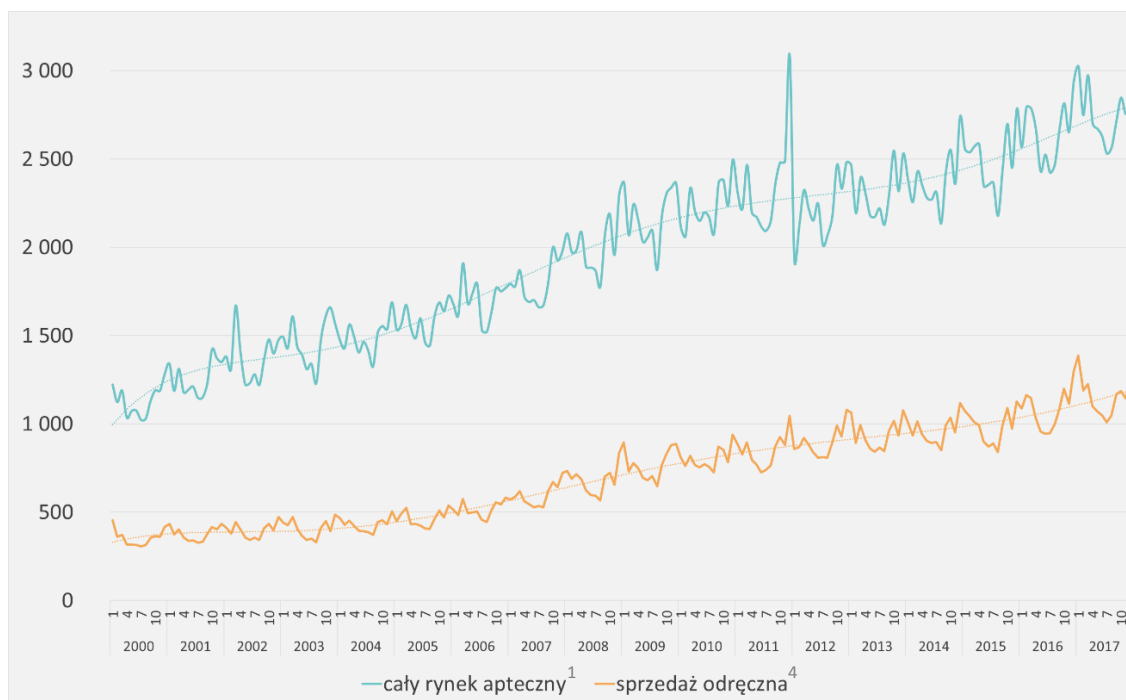
PEX PharmaSequence Sp. z o.o.,  
 ul. Kłobucka 23, 02-699 Warszawa  
 tel. 022-886-47-15, fax. 022-638-21-29  
 e-mail: biuro@pexps.pl  
 http://www.pexps.pl

Sąd Rejonowy dla m. st. Warszawy w Warszawie, XIII Wydział Gospodarczy,  
 KRS 0000178089, REGON: 015579675, NIP 9512093564, kapitał zakładowy 1 000 000 zł.

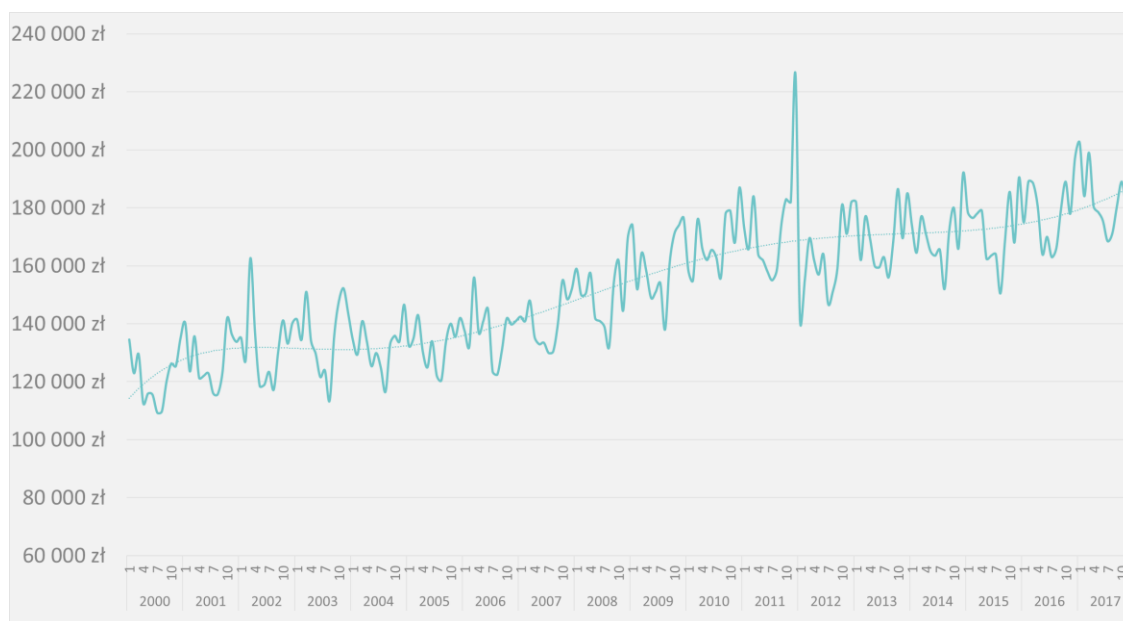
## PEX PharmaSequence raport miesięczny - grudzień 2017

### Trendy

- Całkowita wartość miesięcznej sprzedaży w aptekach w mln PLN -



- Wartość całkowitej miesięcznej sprzedaży w statystycznej aptece w PLN -



Wszystkie kwoty w cenach detalicznych PLN

PEX PharmaSequence Sp. z o.o.,  
 ul. Kłobucka 23, 02-699 Warszawa  
 tel. 022-886-47-15, fax. 022-638-21-29  
 e-mail: [biuro@pexps.pl](mailto:biuro@pexps.pl)  
<http://www.pexps.pl>

Sąd Rejonowy dla m. st. Warszawy w Warszawie, XIII Wydział Gospodarczy,  
 KRS 0000178089, REGON: 015579675, NIP 9512093564, kapitał zakładowy 1 000 000 zł

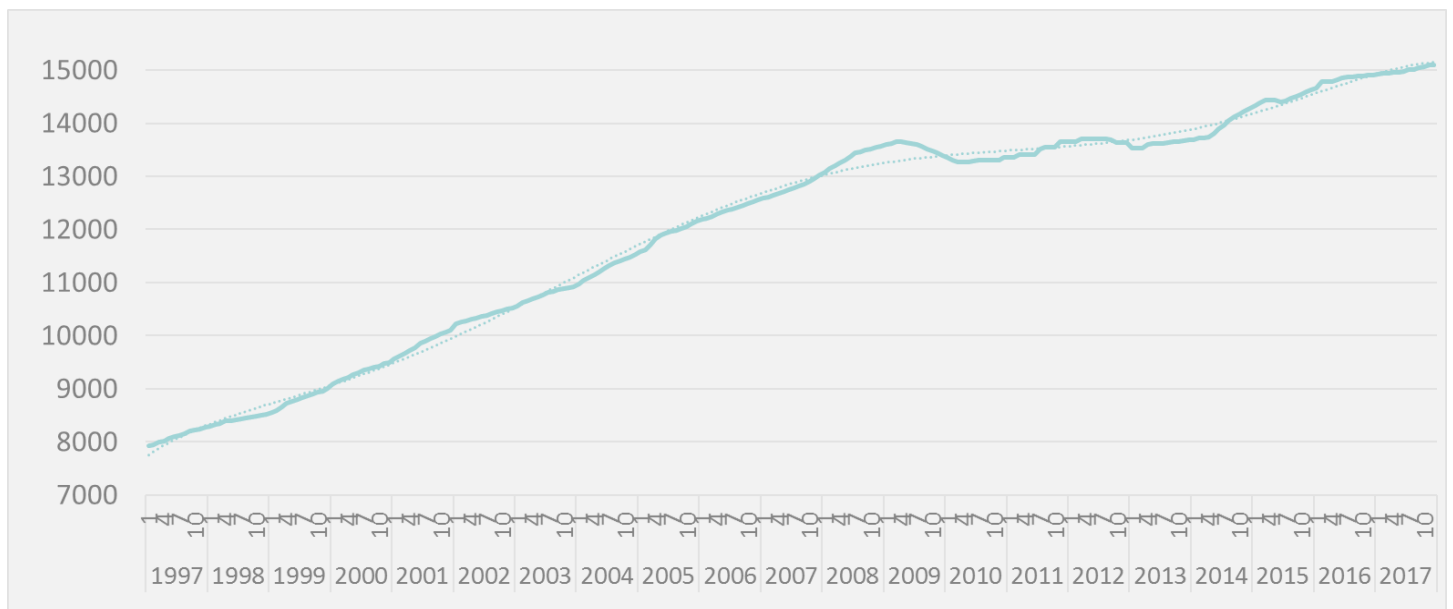
## PEX PharmaSequence raport miesięczny - grudzień 2017

### Statystyczna apteka

	Grudzień 2017	YTD'2017	Listopad 2017		Zmiana		Grudzień 2016		Zmiana		YTD'2016	Zmiana	
			Wartość	%	Wartość	%	Wartość	%	Wartość	%			
<b>Średnia sprzedaż w tys. PLN</b>													
Całkowita sprzedaż <sup>1</sup>	188	2 200	183	6	3,0%	197	-9	-4,6%	2 140	60	2,8%		
Recepty refundowane <sup>2</sup>	66	778	65	1	2,2%	68	-2	-2,9%	775	3	0,3%		
Recepty pełnopłatne <sup>3</sup>	38	484	41	-3	-6,5%	41	-3	-7,5%	474	10	2,1%		
Sprzedaż odręczna <sup>4</sup>	83	922	76	7	9,1%	87	-4	-4,6%	874	48	5,5%		
<b>Średnia cena opakowania w PLN</b>													
Całkowita sprzedaż <sup>1</sup>	19,0	18,4	18,9	0,1	0,4%	17,6	1	7,4%	17,6	0,8	4,4%		
Dla leków z recept refundowanych <sup>2</sup>	27,7	27,4	27,2	0,5	1,9%	27,1	1	1,6%	27,2	0,3	0,9%		
Dla leków z recept pełnopłatnych <sup>3</sup>	25,1	24,6	25,0	0,1	0,3%	23,3	2	6,2%	23,2	1,4	6,2%		
Dla sprzedaży odręcznej <sup>4</sup>	13,9	13,0	13,6	0,3	2,5%	12,7	1	8,7%	12,3	0,7	5,9%		
<b>Średnia marża*</b>													
Całkowita sprzedaż <sup>1</sup>	24,7%	25,2%	24,8%	-0,1%	-0,6%	25,3%	-0,6%	7,4%	25,4%	-0,2%	-0,8%		
Dla leków z recept refundowanych <sup>2</sup>	18,5%	18,5%	18,2%	0,3%	1,5%	19,0%	-0,6%	1,6%	18,7%	-0,2%	-1,1%		
Dla leków z recept pełnopłatnych <sup>3</sup>	24,4%	24,8%	24,4%	0,0%	0,1%	24,9%	-0,5%	6,2%	25,3%	-0,4%	-1,7%		
Dla sprzedaży odręcznej <sup>4</sup>	28,6%	29,5%	29,1%	-0,5%	-1,8%	29,3%	-0,7%	8,7%	29,8%	-0,4%	-1,2%		
<b>Liczba pacjentów</b>													
Całkowita sprzedaż <sup>1</sup>	3 570	43 080	3 430	140	4,1%	3 870	-300	-2,0%	42 600	480	1,1%		
Recepty refundowane <sup>2</sup>	690	8 520	700	-10	-1,4%	770	-80	-1,4%	8 590	-70	-0,8%		
Recepty pełnopłatne <sup>3</sup>	730	9 320	760	-30	-3,9%	840	-110	-2,6%	9 530	-210	-2,2%		
Sprzedaż odręczna <sup>4</sup>	2 990	35 710	2 830	160	5,7%	3 230	-240	-2,4%	35 130	580	1,7%		
<b>Liczba aptek - porównanie</b>													
	15 103	14 991	15 089	26	0,1%	14 913	190	1,2%	14 824	167	1,1%		

\*Wartości w kolumnach „Zmiana-Wartość” dla średniej marży podane w punktach procentowych

#### - Liczba aptek otwartych -



Wszystkie kwoty w cenach detalicznych PLN

PEX PharmaSequence Sp. z o.o.,  
 ul. Kłobucka 23, 02-699 Warszawa  
 tel. 022-886-47-15, fax. 022-638-21-29  
 e-mail: biuro@pexps.pl  
<http://www.pexps.pl>

Sąd Rejonowy dla m. st. Warszawy w Warszawie, XIII Wydział Gospodarczy,  
 KRS 0000178089, REGON: 015579675, NIP 9512093564, kapitał zakładowy 1 000 000 zł

## PEX PharmaSequence raport miesięczny - grudzień 2017

### Firmy o największej sprzedaży detalicznej

- Największa sprzedaż leków Rx w PLN -

Firmy o największej sprzedaży leków Rx	Wartość sprzedaży <sup>1</sup>		Zmiana wartości sprzedaży		Liczba opakowań		Zmiana liczby opakowań vs	
	Grudzień 2017	Listopad 2017	Grudzień 2016	Grudzień 2017	Listopad 2017	Grudzień 2016		
1 POLPHARMA	113 281 852	-2,8%	-7,6%	6 876 561	-2,9%	-9,5%		
2 TEVA	82 782 122	2,2%	-7,2%	3 845 576	-0,9%	-11,0%		
3 SANOFI	82 705 079	-3,4%	-13,5%	3 055 953	-2,0%	-11,3%		
4 ADAMED	67 505 229	-1,2%	-0,7%	2 665 070	-1,5%	-3,4%		
5 KRKA	63 389 984	-1,8%	-1,8%	2 672 115	-2,7%	-4,2%		
6 BAYER	55 470 092	0,3%	9,2%	638 712	-0,3%	-2,1%		
7 SANDOZ	51 541 077	-2,3%	-8,5%	2 835 361	-1,4%	-9,8%		
8 GLAXOSMITHKLINE	47 757 432	2,5%	-7,0%	1 905 539	2,9%	-8,0%		
9 BOEHRINGER INGELHEIM	38 671 860	-3,1%	-1,6%	645 723	-1,5%	-3,8%		
10 VALEANT	38 185 566	-2,1%	-12,7%	2 174 872	-2,4%	-12,5%		
11 MYLAN	37 769 858	1,9%	-2,0%	1 321 255	1,5%	-7,0%		
12 SERVIER	36 752 219	-3,7%	1,3%	1 438 165	-3,8%	-1,8%		
13 NOVO NORDISK	32 143 602	-1,6%	-8,3%	300 854	-1,2%	-8,1%		
14 NOVARTIS	29 456 273	-0,6%	-0,1%	543 716	-5,3%	-12,4%		
15 BERLIN-CHEMIE / MENARINI	28 786 825	-2,6%	10,2%	1 583 373	-3,0%	6,3%		
16 ASTELLAS	28 036 572	6,0%	-1,0%	562 491	3,1%	-17,0%		
17 GEDEON RICHTER	26 942 141	-2,3%	-3,9%	1 590 661	-2,9%	-6,7%		
18 MSD	26 865 687	-1,1%	1,1%	696 715	-2,5%	-11,2%		
19 EGIS	26 658 817	-2,4%	-4,6%	1 434 402	-2,6%	-2,8%		
20 PFIZER	25 539 662	-8,3%	-9,3%	725 739	-10,1%	-15,1%		

- Największa sprzedaż odłączna w PLN -

Firmy o największej wartości sprzedaży do pacjenta produktów bez recepty	Wartość sprzedaży <sup>1</sup>		Zmiana wartości sprzedaży		Liczba opakowań		Zmiana liczby opakowań vs	
	Grudzień 2017	Listopad 2017	Grudzień 2016	Grudzień 2017	Listopad 2017	Grudzień 2016		
1 AFLOFARM	74 249 209	9,0%	-2,9%	4 773 621	6,7%	-5,5%		
2 USP ZDROWIE	70 417 696	19,2%	-10,1%	4 916 388	18,8%	-14,5%		
3 POLPHARMA	70 217 523	8,8%	1,1%	5 980 571	8,4%	-8,4%		
4 GLAXOSMITHKLINE	61 055 845	9,5%	-3,2%	3 935 972	6,7%	-6,3%		
5 TEVA	39 260 656	12,2%	-11,5%	2 856 336	11,1%	-15,3%		
6 SANOFI	31 229 828	7,5%	-6,0%	1 944 774	7,4%	-7,8%		
7 HASCO - LEK	30 996 922	9,9%	2,7%	3 220 543	8,7%	-2,3%		
8 BAYER	24 811 824	15,8%	-0,2%	1 060 112	15,7%	-6,5%		
9 VALEANT	20 871 783	1,1%	-9,9%	1 129 312	3,8%	-11,8%		
10 RECKITT BENCKISER	20 833 909	23,6%	-8,4%	1 177 279	21,1%	-9,3%		
11 BERLIN-CHEMIE / MENARINI	19 481 152	7,2%	-11,4%	1 034 279	8,8%	-14,9%		
12 ANGELINI	17 464 709	12,6%	-3,9%	807 510	9,2%	-5,3%		
13 SANDOZ	15 551 156	19,9%	16,8%	1 153 710	20,5%	18,2%		
14 MERCK	15 481 012	7,3%	0,6%	794 271	7,6%	-2,6%		
15 JOHNSON & JOHNSON	14 802 768	14,9%	-4,6%	709 076	15,6%	-14,0%		
16 HERBAPOL WROCŁAW	14 214 777	18,4%	4,9%	1 357 513	19,1%	-0,8%		
17 TAKEDA	14 189 218	17,4%	-26,6%	753 292	10,9%	-26,8%		
18 N.P.ZDROVIT	14 030 990	-0,6%	6,3%	836 499	0,5%	3,7%		
19 ADAMED	13 358 725	2,9%	6,7%	788 269	5,1%	11,9%		
20 OLIMP LAB	12 622 345	-1,2%	-14,0%	651 356	-2,1%	-12,1%		

Porównania do poprzednich okresów przeprowadzone są na podstawie aktualnych przypisań produktów do koncernów. Zestawienie zawiera suplementy diety i dietetyczne środki spożywcze. Zestawienie nie obejmuje ziół, leków homeopatycznych i kosmetyków. Wszystkie kwoty w cenach detalicznych PLN.

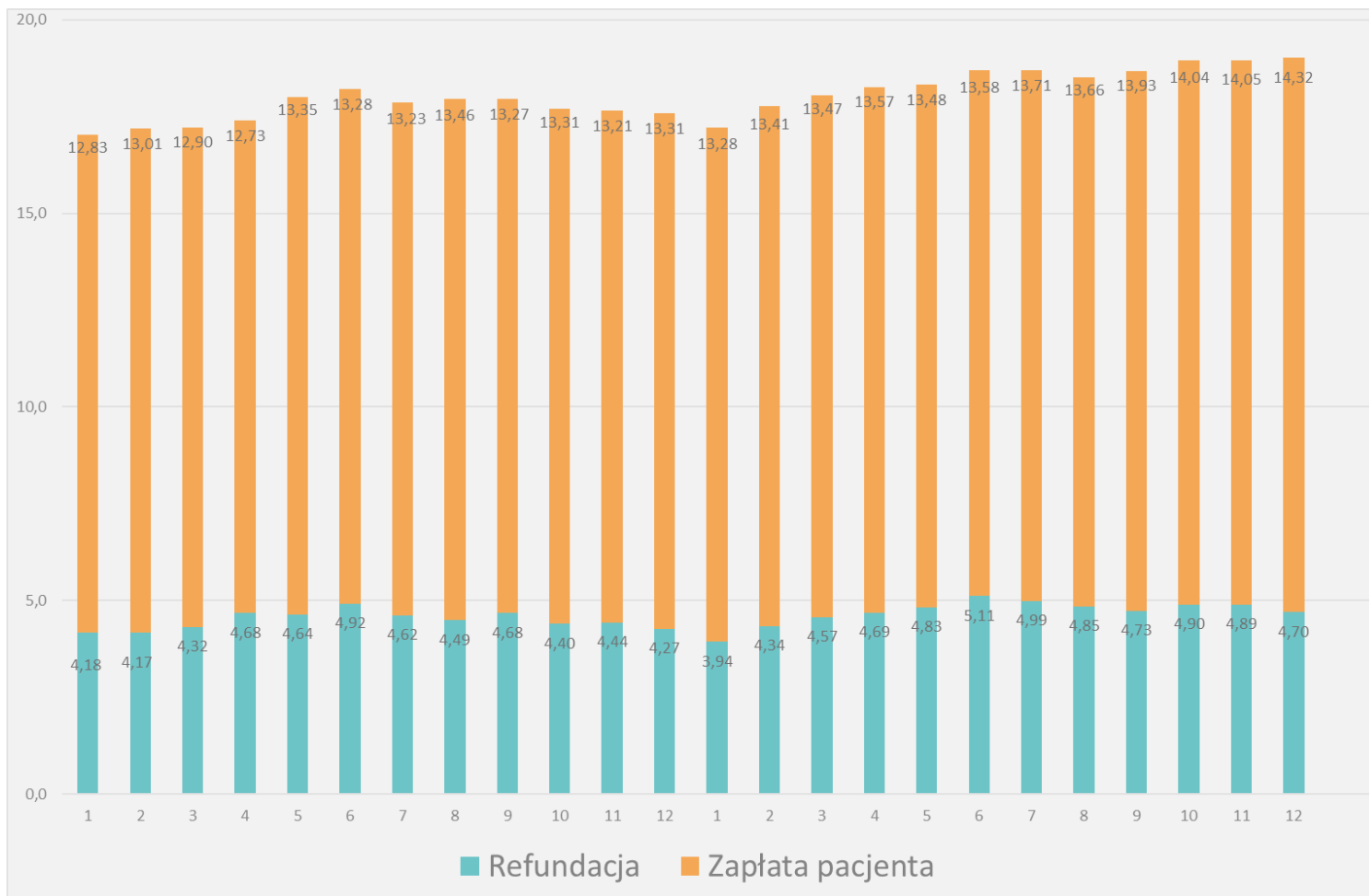
PEX PharmaSequence Sp. z o.o.,  
ul. Kłobucka 23, 02-699 Warszawa  
tel. 022-886-47-15, fax. 022-638-21-29  
e-mail: [biuro@pexps.pl](mailto:biuro@pexps.pl)  
<http://www.pexps.pl>

Sąd Rejonowy dla m. st. Warszawy w Warszawie, XIII Wydział Gospodarczy,  
KRS 0000178089, REGON: 015579675, NIP 9512093564, kapitał zakładowy 1 000 000 zł

## PEX PharmaSequence raport miesięczny - grudzień 2017

### Cena

- Podział średniej ceny opakowania na zapłatę pacjenta i dopłatę refundacyjną -



Wszystkie kwoty w cenach detalicznych w PLN, sprzedaż w aptekach otwartych.

Najważniejsze pojęcia:

<sup>1</sup> Całkowita sprzedaż w aptekach otwartych

<sup>2</sup> Sprzedaż objętych refundacją NFZ produktów dostępnych na receptę

<sup>3</sup> Sprzedaż nieobjętych refundacją NFZ produktów dostępnych na receptę

<sup>4</sup> Sprzedaż produktów dostępnych bez recepty, w tym leków OTC, suplementów diety, produktów zielarskich, materiałów opatrunkowych, sprzętu medycznego etc.

PEX PharmaSequence Sp. z o.o.,  
 ul. Kłobucka 23, 02-699 Warszawa  
 tel. 022-886-47-15, fax. 022-638-21-29  
 e-mail: [biuro@pexps.pl](mailto:biuro@pexps.pl)  
<http://www.pexps.pl>

Sąd Rejonowy dla m. st. Warszawy w Warszawie, XIII Wydział Gospodarczy,  
 KRS 0000178089, REGON: 015579675, NIP 9512093564, kapitał zakładowy 1 000 000 zł

## PEX PharmaSequence raport miesięczny - grudzień 2017

### Komentarz PEX PharmaSequence

Łączna sprzedaż całego rynku aptecznego w 2017 roku wyniosła 32 992 mln PLN, to o 4% więcej niż w roku 2016. Wartość refundacji wyniosła ponad 8 419 mln PLN (+4,5% w stosunku do 2016 roku).

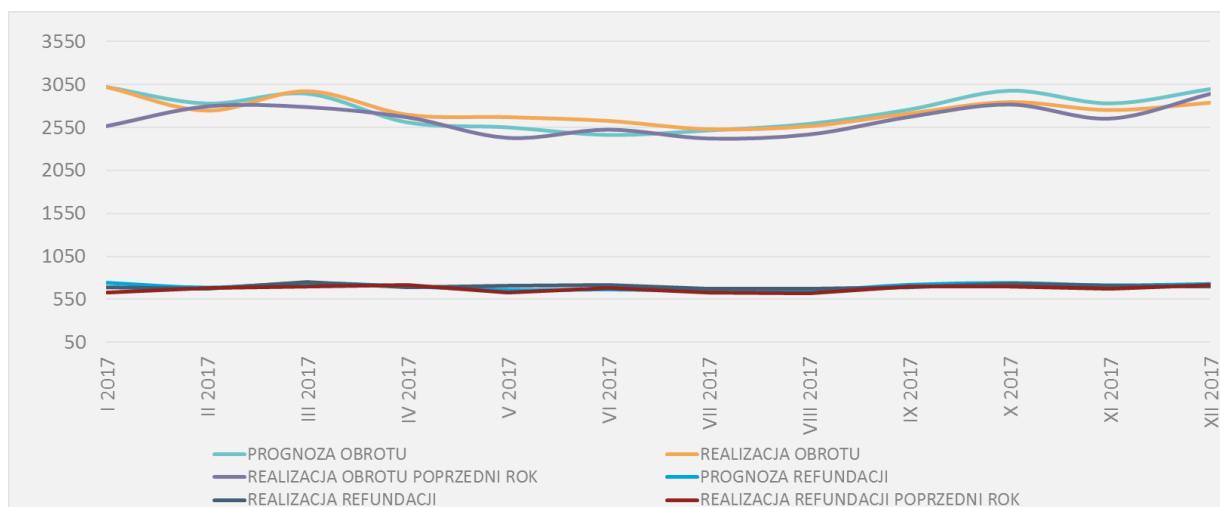
**Rynek apteczny** w grudniu 2017 roku zanotował sprzedaż na poziomie ponad 2 839 mln PLN. Wartość sprzedaży wobec analogicznego okresu 2016 spadła o blisko 98,5 mln PLN (-3,4%). Wobec listopada 2017 roku sprzedaż zwiększyła się o blisko 86 mln PLN (+3,1%). Obrót **statystycznej apteki** w grudniu 2017 wyniósł 188 tys. PLN, był to spadek o 4,6% względem analogicznego okresu 2016.

W porównaniu do analogicznego okresu 2016 r. **wartość segmentów rynku malała**. Sprzedaż leków z recept pełnopłatnych wyniosła blisko 576 mln PLN i była niższa o 39,01 mln PLN (-6,3%), sprzedaż w ramach recept refundowanych wyniosła prawie 996 mln PLN i spadła o 16,68 mln PLN (-1,6%) a sprzedaży odręcznej wyniosła blisko 1 252 mln PLN i spadła o 44,02 mln PLN (-3,4%). Wartość segmentów względem poprzedniego miesiąca była zróżnicowana. Wartość produktów w sprzedaży odręcznej wzrosła o ponad 105 mln PLN (+9,2%) wartość segmentu recept refundowanych była większa o ponad 22 mln PLN (+2,3%), z kolei recept pełnopłatnych zmniejszyła się o ponad 39 mln PLN (-6,4%).

**Średnia cena detaliczna** leku w grudniu wyniosła 19,02 PLN i była o 0,4% większa niż w poprzednim miesiącu, a względem średniej ceny z grudnia 2016 r. wzrosła o 8,2%. Średnia cena detaliczna leków z recept refundowanych to 27,73 PLN (wzrost o 2,3% vs grudzień 2016) średnia cena detaliczna leków na recepty pełnopłatne to 25,10 PLN (wzrost o 7,5% vs grudzień 2016) średnia cena detaliczna sprzedaży odręcznej to 13,90 PLN (wzrost o 9,8% vs grudzień 2016). **Średnia marża** apteczna dla wszystkich leków w grudniu br. wyniosła 24,68% i była o 0,58 pp. mniejsza od marży w analogicznym okresie 2016r. Względem listopada br. średnia marża w aptece zmniejszyła się o 0,14 pp. Wzrost cen może wynikać z malejącego popytu, rynek apteczny w grudniu 2017 w porównaniu do grudnia 2016 wartościowo i ilościowo spada a rosną ceny zakupu produktów przez apteki. W tego typu sytuacji podnoszenie cen – w celu redukcji strat na marży – można uznać za proces rynkowo naturalny.

W grudniu **refundacja** leków osiągnęła wartość ponad 702 mln PLN, tj. o 1,6% mniej niż w analogicznym okresie 2016 r. Poziom współpłacenia pacjentów za leki refundowane wyniósł w grudniu 29,47% i był mniejszy o 0,01 pp. niż w analogicznym okresie 2016 r. W porównaniu do poprzedniego miesiąca współpłacenie pacjentów za leki refundowane wzrosło o 2,55 pp.

- Prognoza miesięcznej wartości obrotu w mln PLN (ceny detaliczne brutto) -



## PEX PharmaSequence raport miesięczny - grudzień 2017

### O firmie

**PEX PharmaSequence** jest **polską firmą badawczo – doradczą** dysponującą szerokimi zasobami własnych danych rynkowych. Firma specjalizuje się w **usługach dla podmiotów działających w ramach szeroko rozumianego rynku ochrony zdrowia**.

W wyniku licznych projektów realizowanych w ciągu ostatnich blisko **20 lat na rynku polskim** dla firm farmaceutycznych, zarówno innowacyjnych, jak i generycznych OTC, zdobyliśmy **unikalną ekspertyzę** pozwalającą nam na dostarczenie w ramach realizowanych projektów wartościowego wsparcia dla naszych Klientów.



Nie bez znaczenia jest fakt, iż liczący **ponad 60 osób zespół** może pochwalić się doświadczeniem wyniesionym zarówno z firm serwisowych specjalizujących się w usługach dla sektora farmaceutycznego, jak również doświadczeniem branżowym zdobywanym w firmach farmaceutycznych zarówno lokalnych, jak i globalnych.

**Nasze doświadczenie i kompetencje** oraz **znajomość polskiego rynku farmaceutycznego** pozwalają nam na przedstawienie oferty oraz sprawną realizację projektu, który będzie wartościowym wsparciem dla decyzji biznesowych podejmowanych przez Klienta.

### Zapraszamy do kontaktu!



[www.pexps.pl](http://www.pexps.pl) więcej wiedzy



Zadaj nam pytanie:  
[rozwiązania@pexps.pl](mailto:rozwiązania@pexps.pl)  
22 886 47 15

**Krzysztof Gersz**  
Partner, Dyrektor Działu  
Sprzedaży Konsultingu,

 [krzysztof.gersz@pexps.pl](mailto:krzysztof.gersz@pexps.pl)

**Jakub Dalach**  
Partner, Dyrektor Działu Sprzedaży  
Departamentu Monitorowania

 [jakub.dalach@pexps.pl](mailto:jakub.dalach@pexps.pl)

Opublikowano 12 stycznia 2018 roku. Publikacja przygotowana przez Błażeja Górniaka, Specjalistę ds. Marketingu.

